



ผลงานการวิเคราะห์

ผลงานการวิเคราะห์ เรื่อง นักศึกษาที่ไปปฏิบัติสหกิจศึกษา
คณะมนุษยศาสตร์และสังคมศาสตร์ มหาวิทยาลัยขอนแก่น
ปีการศึกษา 2560 - 2562



สุจิรา พิวงบาง

นักวิชาการศึกษา ปฏิบัติการ

กลุ่มจัดการศึกษา งานวิชาการ

คณะมนุษยศาสตร์และสังคมศาสตร์มหาวิทยาลัยขอนแก่น

คำนำ

ผลงานการวิเคราะห์ เรื่อง นักศึกษาที่ไปปฏิบัติสหกิจศึกษา คณะมนุษยศาสตร์และสังคมศาสตร์ มหาวิทยาลัยขอนแก่น ปีการศึกษา 2560-2562 ได้จัดทำขึ้นโดยมีวัตถุประสงค์เพื่อรวบรวมและวิเคราะห์จำนวนนักศึกษาที่ไปปฏิบัติสหกิจศึกษา คณะมนุษยศาสตร์และสังคมศาสตร์ มหาวิทยาลัยขอนแก่น ประกอบการรายงานต่อผู้บริหาร และเพื่อใช้ประกอบการตอบตัวชี้วัดความสำเร็จระดับคณะของเกณฑ์การพัฒนาการศึกษาสู่ความเป็นเลิศ EdPEX200 ประจำปีการศึกษา 2562 ด้านผลลัพธ์ด้านการเรียนรู้ของผู้เรียนด้านกระบวนการ และใช้ประกอบการรายงานผลการดำเนินงานของหลักสูตร SAR และ TQR ประจำปีการศึกษา 2562 ในด้านการดำเนินงานของหลักสูตรระดับปริญญาตรีที่มีสหกิจศึกษา จำนวนนักศึกษาที่เข้าร่วมสหกิจศึกษาภายในประเทศ สหกิจศึกษาต่างประเทศ โดยเนื้อหาในรายงานการวิเคราะห์เล่มนี้ได้วิเคราะห์จำนวนนักศึกษาที่ไปปฏิบัติสหกิจศึกษาของหลักสูตร/วิชาเอก ในแต่ละภาคการศึกษา ปีการศึกษา จำนวนนักศึกษาที่ไปปฏิบัติสหกิจศึกษาในประเทศ จำนวนนักศึกษาที่ไปสหกิจศึกษาต่างประเทศ สถานที่ตั้งของสถานประกอบการ เป็นต้น

ผู้เขียนหวังเป็นอย่างยิ่งว่ารายงานการวิเคราะห์เล่มนี้จะเป็นประโยชน์ต่อการวางแผน และเป็นแนวทางประกอบการบริหารพัฒนาปรับปรุงหลักสูตรและการจัดการเรียนการสอนทั้งในระดับหลักสูตรและระดับคณะ สอดคล้องตามมาตรฐานที่กำหนดมาตรฐานตัวชี้วัดการประกันคุณภาพภายนอกจากสำนักคณะกรรมการการอุดมศึกษา (สกอ.) และมาตรฐานตัวชี้วัดการประกันคุณภาพภายนอกจากสำนักงานรับรองมาตรฐานและการประเมินคุณภาพทางการศึกษาภายนอก (สมศ.) เรื่องกรอบมาตรฐานคุณวุฒิระดับอุดมศึกษาแห่งชาติ (Thai Qualifications Framework for Higher Education : TQF) เพื่อให้สามารถผลิตบัณฑิตที่มีคุณภาพ มีความสมบูรณ์ตรงตามต้องการของผู้ใช้บัณฑิต สังคมและประเทศชาติต่อไป

สุจิรา ผิวบาง

กรกฎาคม 2563

สารบัญ

	หน้า
คำนำ	ก
สารบัญ	ข
สารบัญภาพ	ง
สารบัญตาราง	ฉ
บทที่ 1 บทนำ	
1. ความเป็นมาและความสำคัญ	1
2. วัตถุประสงค์	2
3. ประโยชน์ที่คาดว่าจะได้รับ	2
4. ขอบเขตของการวิเคราะห์	3
5. คำจำกัดความเบื้องต้น	3
บทที่ 2 เอกสารและงานวิจัยที่เกี่ยวข้อง	
1. กฎหมาย ข้อบังคับ ระเบียบ ประกาศที่เกี่ยวข้อง	5
2. ผลงานวิจัยที่เกี่ยวข้อง	9
บทที่ 3 วิธีการวิเคราะห์	
1. ขั้นตอนการดำเนินงาน	12
2. ประชากรและกลุ่มตัวอย่าง	13
3. เครื่องมือที่ใช้	13
4. การเก็บรวบรวมข้อมูล	13
5. สถิติที่ใช้ในการวิเคราะห์	13
6. การวิเคราะห์ข้อมูลและการนำเสนอ	13
7. เทคนิคที่นำมาใช้ในการวิเคราะห์	14
บทที่ 4 ผลการวิเคราะห์	
1. ผลการวิเคราะห์	15
บทที่ 5 สรุปผลการวิเคราะห์ และข้อเสนอแนะ	
1. สรุปผลการวิเคราะห์	47
2. ข้อเสนอแนะ	51

สารบัญ (ต่อ)

	หน้า
บรรณานุกรม	53
ภาคผนวก	56
ประวัติผู้เขียน	60

สารบัญภาพ

	หน้า
ภาพที่ 1 แสดงร้อยละหลักสูตร/วิชาเอก คณะมนุษยศาสตร์และสังคมศาสตร์ ที่มีนักศึกษาที่ไปปฏิบัติสหกิจศึกษา ปีการศึกษา 2560	16
ภาพที่ 2 แสดงร้อยละเพศของนักศึกษาที่ไปปฏิบัติสหกิจศึกษา ปีการศึกษา 2560	17
ภาพที่ 3 แสดงร้อยละภาคการศึกษาที่นักศึกษาไปปฏิบัติสหกิจศึกษา ปีการศึกษา 2560	19
ภาพที่ 4 แสดงร้อยละหลักสูตร/วิชาเอก ที่มีนักศึกษาที่ไปปฏิบัติสหกิจศึกษา ภายในประเทศ ในปีการศึกษา 2560	20
ภาพที่ 5 แสดงร้อยละภูมิภาคที่มีนักศึกษาที่ไปปฏิบัติสหกิจศึกษาภายในประเทศ ปีการศึกษา 2560	21
ภาพที่ 6 แสดงร้อยละหลักสูตร/วิชาเอก ที่มีนักศึกษาที่ไปปฏิบัติสหกิจศึกษา ต่างประเทศ ปีการศึกษา 2560	23
ภาพที่ 7 แสดงร้อยละหลักสูตร/วิชาเอก คณะมนุษยศาสตร์และสังคมศาสตร์ ที่มีนักศึกษาที่ไปปฏิบัติสหกิจศึกษา ปีการศึกษา 2561	24
ภาพที่ 8 แสดงร้อยละเพศของนักศึกษาที่ไปปฏิบัติสหกิจศึกษา คณะมนุษยศาสตร์ และสังคมศาสตร์ มหาวิทยาลัยขอนแก่น ปีการศึกษา 2561	25
ภาพที่ 9 แสดงร้อยละภาคการศึกษา ที่นักศึกษาไปปฏิบัติสหกิจศึกษา ปีการศึกษา 2561	27
ภาพที่ 10 แสดงร้อยละหลักสูตร/วิชาเอก ที่มีนักศึกษาที่ไปปฏิบัติสหกิจศึกษา ภายในประเทศ ในปีการศึกษา 2561	28
ภาพที่ 11 แสดงร้อยละภูมิภาคที่มีนักศึกษาที่ไปปฏิบัติสหกิจศึกษาภายในประเทศ ปีการศึกษา 2561	29
ภาพที่ 12 แสดงร้อยละหลักสูตร/วิชาเอก ที่มีนักศึกษาที่ไปปฏิบัติสหกิจศึกษา ต่างประเทศ ปีการศึกษา 2561	31
ภาพที่ 13 แสดงร้อยละหลักสูตร/วิชาเอก คณะมนุษยศาสตร์และสังคมศาสตร์ ที่มีนักศึกษาที่ไปปฏิบัติสหกิจศึกษา ปีการศึกษา 2562	32
ภาพที่ 14 แสดงร้อยละเพศของนักศึกษาที่ไปปฏิบัติสหกิจศึกษา คณะมนุษยศาสตร์ และสังคมศาสตร์ มหาวิทยาลัยขอนแก่น ปีการศึกษา 2562	33

สารบัญภาพ (ต่อ)

	หน้า
ภาพที่ 15 แสดงร้อยละนักศึกษาไปปฏิบัติสหกิจศึกษาแต่ละภาคการศึกษา ปีการศึกษา 2562	35
ภาพที่ 16 แสดงร้อยละหลักสูตร/วิชาเอก ที่มีนักศึกษาที่ไปปฏิบัติสหกิจศึกษา ภายในประเทศ ในปีการศึกษา 2562	36
ภาพที่ 17 แสดงร้อยละภูมิภาคที่นักศึกษาไปปฏิบัติสหกิจศึกษาภายในประเทศ ปีการศึกษา 2562	37
ภาพที่ 18 แสดงร้อยละหลักสูตร/วิชาเอก ที่มีนักศึกษาไปปฏิบัติสหกิจศึกษา ต่างประเทศ ปีการศึกษา 2562	39
ภาพที่ 19 แสดงร้อยละหลักสูตร/วิชาเอก คณะมนุษยศาสตร์และสังคมศาสตร์ ที่มีนักศึกษาที่ไปปฏิบัติสหกิจศึกษา ปีการศึกษา 2560-2562	40
ภาพที่ 20 แสดงจำนวนนักศึกษาไปปฏิบัติสหกิจศึกษาทั้งหมด ปีการศึกษา 2560-2562	41
ภาพที่ 21 แสดงร้อยละหลักสูตร/วิชาเอก ที่มีนักศึกษาไปปฏิบัติสหกิจศึกษา ภายในประเทศ ในปีการศึกษา 2560-2562	42
ภาพที่ 22 แสดงจำนวนนักศึกษาไปปฏิบัติสหกิจศึกษาภายในประเทศ ปีการศึกษา 2560-2562	43
ภาพที่ 23 แสดงร้อยละหลักสูตร/วิชาเอก ที่มีนักศึกษาที่ไปปฏิบัติสหกิจศึกษา ต่างประเทศ ปีการศึกษา 2560-2562	44
ภาพที่ 24 แสดงจำนวนนักศึกษาไปปฏิบัติสหกิจศึกษาต่างประเทศ ปีการศึกษา 2560-2562	45
ภาพที่ 25 แสดงร้อยละภูมิภาคที่มีนักศึกษาไปปฏิบัติสหกิจศึกษาภายในประเทศ ปีการศึกษา 2560-2562	46

สารบัญตาราง

	หน้า
ตารางที่ 1 แสดงจำนวนนักศึกษาที่ไปปฏิบัติสหกิจศึกษา คณะมนุษยศาสตร์และสังคมศาสตร์ มหาวิทยาลัยขอนแก่น ปีการศึกษา 2560 จำแนกตามหลักสูตร/วิชาเอก	15
ตารางที่ 2 แสดงจำนวนนักศึกษาที่ไปปฏิบัติสหกิจศึกษา คณะมนุษยศาสตร์และสังคมศาสตร์ มหาวิทยาลัยขอนแก่น ปีการศึกษา 2560 จำแนกตามเพศ	16
ตารางที่ 3 แสดงจำนวนนักศึกษาที่ไปปฏิบัติสหกิจศึกษา คณะมนุษยศาสตร์และสังคมศาสตร์ มหาวิทยาลัยขอนแก่น ปีการศึกษา 2560 จำแนกตามภาคการศึกษา	18
ตารางที่ 4 แสดงจำนวนนักศึกษาที่ไปปฏิบัติสหกิจศึกษาภายในประเทศ คณะมนุษยศาสตร์และสังคมศาสตร์ มหาวิทยาลัยขอนแก่น ปีการศึกษา 2560 จำแนกตามหลักสูตร/วิชาเอก	19
ตารางที่ 5 แสดงจำนวนนักศึกษาที่ไปปฏิบัติสหกิจศึกษาแต่ละภูมิภาคในประเทศ คณะมนุษยศาสตร์และสังคมศาสตร์ มหาวิทยาลัยขอนแก่น ปีการศึกษา 2560	20
ตารางที่ 6 แสดงจำนวนนักศึกษาที่ไปปฏิบัติสหกิจศึกษาต่างประเทศ คณะมนุษยศาสตร์และสังคมศาสตร์ มหาวิทยาลัยขอนแก่น ปีการศึกษา 2560 จำแนกตามหลักสูตร/วิชาเอก	22
ตารางที่ 7 แสดงจำนวนนักศึกษาที่ไปปฏิบัติสหกิจศึกษา คณะมนุษยศาสตร์และสังคมศาสตร์ มหาวิทยาลัยขอนแก่น ปีการศึกษา 2561 จำแนกตามหลักสูตร/วิชาเอก	23
ตารางที่ 8 แสดงจำนวนนักศึกษาที่ไปปฏิบัติสหกิจศึกษา คณะมนุษยศาสตร์และสังคมศาสตร์ มหาวิทยาลัยขอนแก่น ปีการศึกษา 2561 จำแนกตามเพศ	24
ตารางที่ 9 แสดงจำนวนนักศึกษาที่ไปปฏิบัติสหกิจศึกษา คณะมนุษยศาสตร์และสังคมศาสตร์ มหาวิทยาลัยขอนแก่น ปีการศึกษา 2561 จำแนกตามภาคการศึกษา	26

สารบัญตาราง (ต่อ)

	หน้า
ตารางที่ 10 แสดงจำนวนนักศึกษาที่ไปปฏิบัติสหกิจศึกษาภายในประเทศ คณะมนุษยศาสตร์และสังคมศาสตร์ มหาวิทยาลัยขอนแก่น ปีการศึกษา 2561 จำแนกตามหลักสูตร/วิชาเอก	27
ตารางที่ 11 แสดงจำนวนนักศึกษาที่ไปปฏิบัติสหกิจศึกษาแต่ละภูมิภาคในประเทศ คณะมนุษยศาสตร์และสังคมศาสตร์ มหาวิทยาลัยขอนแก่น ปีการศึกษา 2561	28
ตารางที่ 12 แสดงจำนวนนักศึกษาที่ไปปฏิบัติสหกิจศึกษาต่างประเทศ คณะ มนุษยศาสตร์และสังคมศาสตร์ มหาวิทยาลัยขอนแก่น ปีการศึกษา 2561 จำแนกตามหลักสูตร/วิชาเอก	30
ตารางที่ 13 แสดงร้อยละหลักสูตร/วิชาเอก ที่มีนักศึกษาที่ไปปฏิบัติสหกิจศึกษา ต่างประเทศ ปีการศึกษา 2561	31
ตารางที่ 14 แสดงจำนวนนักศึกษาที่ไปปฏิบัติสหกิจศึกษา คณะมนุษยศาสตร์และ สังคมศาสตร์ มหาวิทยาลัยขอนแก่น ปีการศึกษา 2562 จำแนกตามเพศ	32
ตารางที่ 15 แสดงจำนวนนักศึกษาที่ไปปฏิบัติสหกิจศึกษา คณะมนุษยศาสตร์และ สังคมศาสตร์ มหาวิทยาลัยขอนแก่น ปีการศึกษา 2562 จำแนกตามภาคการศึกษา	34
ตารางที่ 16 แสดงจำนวนนักศึกษาที่ไปปฏิบัติสหกิจศึกษาภายในประเทศ คณะ มนุษยศาสตร์และสังคมศาสตร์ มหาวิทยาลัยขอนแก่น ปีการศึกษา 2562 จำแนกตามหลักสูตร/วิชาเอก	35
ตารางที่ 17 แสดงจำนวนนักศึกษาที่ไปปฏิบัติสหกิจศึกษาแต่ละภูมิภาคในประเทศ คณะมนุษยศาสตร์และสังคมศาสตร์ มหาวิทยาลัยขอนแก่น ปีการศึกษา 2562	36
ตารางที่ 18 แสดงจำนวนนักศึกษาที่ไปปฏิบัติสหกิจศึกษาต่างประเทศ คณะ มนุษยศาสตร์และสังคมศาสตร์ มหาวิทยาลัยขอนแก่น ปีการศึกษา 2562 จำแนกตามหลักสูตร/วิชาเอก	38

สารบัญตาราง (ต่อ)

	หน้า
ตารางที่ 19 แสดงจำนวนนักศึกษาที่ไปปฏิบัติสหกิจศึกษา คณะมนุษยศาสตร์และ สังคมศาสตร์ มหาวิทยาลัยขอนแก่น ปีการศึกษา 2560-2562 จำแนกตามหลักสูตร/วิชาเอก	39
ตารางที่ 20 แสดงจำนวนนักศึกษาที่ไปปฏิบัติสหกิจศึกษา คณะมนุษยศาสตร์และ สังคมศาสตร์ มหาวิทยาลัยขอนแก่น ปีการศึกษา 2560-2562 จำแนกตามหลักสูตร/วิชาเอก	41
ตารางที่ 21 แสดงจำนวนนักศึกษาที่ไปปฏิบัติสหกิจศึกษาต่างประเทศ คณะมนุษยศาสตร์และสังคมศาสตร์ มหาวิทยาลัยขอนแก่น ปีการศึกษา 2560-2562 จำแนกตามหลักสูตร/วิชาเอก	43
ตารางที่ 22 แสดงร้อยละนักศึกษาคณะมนุษยศาสตร์และสังคมศาสตร์ มหาวิทยาลัยขอนแก่น ที่ไปปฏิบัติสหกิจศึกษาแต่ละภูมิภาคในประเทศไทย ปีการศึกษา 2560-2562	45

บทที่ 1

บทนำ

1. ความเป็นมาและความสำคัญ

มหาวิทยาลัยขอนแก่น (Khon Kaen University) เป็นสถาบันการศึกษาระดับอุดมศึกษาแห่งแรกของภาคตะวันออกเฉียงเหนือ ที่มุ่งผลิตบัณฑิตให้มีคุณภาพและคุณลักษณะบัณฑิตที่พึงประสงค์ของตลาดแรงงาน โดยกรอบคุณลักษณะบัณฑิตที่พึงประสงค์ของมหาวิทยาลัยขอนแก่น กำหนดคุณลักษณะบัณฑิตแบ่งเป็น 3 กลุ่มคือ (1) คุณลักษณะเด่น หมายถึงคุณลักษณะที่โดดเด่นเป็นเอกลักษณ์ของบัณฑิตมหาวิทยาลัยขอนแก่น สะท้อนค่านิยมหลักที่ต้องการสร้างสรรค์และสื่อสารทั้งภายในองค์กรและต่อสังคมและผู้ใช้บัณฑิต มี 3 คุณลักษณะย่อยคือ มีประสบการณ์พร้อมปฏิบัติงานในวิชาชีพ พร้อมต่อการเปลี่ยนแปลง และเรียนรู้ตลอดชีวิต (2) คุณลักษณะทั่วไป หมายถึงคุณลักษณะของบัณฑิตในแต่ละระดับการศึกษาที่เป็นภาพรวมของมหาวิทยาลัย และเพื่อให้ดำเนินการสร้างคุณลักษณะของบัณฑิตกระจายไปยังหลักสูตร จึงแบ่งเป็นผลการเรียนรู้ได้ 3 ด้าน คือ ด้านวิชาการหรือความรู้ (Knowledge) ด้านวิชางานหรือทักษะ (Skills) และด้านวิชาคนหรือทัศนคติ (Attitudes) และ (3) คุณลักษณะเฉพาะ หมายถึง คุณลักษณะของบัณฑิตที่เป็นจุดเน้นของสาขาวิชาหรือสาขาวิชาชีพ ซึ่งต้องดำเนินการให้เกิดขึ้นในแต่ละหลักสูตรเฉพาะสาขาวิชานั้นๆ (มหาวิทยาลัยขอนแก่น, 2551)

คณะมนุษยศาสตร์และสังคมศาสตร์ มหาวิทยาลัยขอนแก่น ได้กำหนดอัตลักษณ์ของบัณฑิตคือ R3C ประกอบด้วย (1) พร้อมทำงาน (Ready to Work) มีความรู้ทางวิชาการและประสบการณ์การฝึกปฏิบัติ พร้อมทำงานในสาขาวิชาตามหลักสูตรเป็นอย่างดี (2) สื่อสารภาษาต่างประเทศ (Foreign Languages Communication) มีทักษะการสื่อสารภาษาอังกฤษเป็นอย่างดี และสื่อสารภาษาอาเซียน+3 (ได้แก่ ภาษาจีน ภาษาญี่ปุ่น และภาษาเกาหลีใต้) ได้อีก 1 ภาษา (3) เรียนรู้ชุมชนเป็นฐาน (Community-based Learning) มีความรู้ความเข้าใจเกี่ยวกับชุมชน มีประสบการณ์ในการเรียนรู้และมีส่วนร่วมในการส่งเสริมพัฒนาชุมชน และ (4) ทำงานข้ามวัฒนธรรม (Cross-cultural Literacy) มีความรู้ความเข้าใจและมีความพร้อมในการทำงานในสภาพแวดล้อมหรือองค์กรสมัยใหม่ที่มีเพื่อนร่วมงานจากภูมิหลังทางเชื้อชาติและวัฒนธรรมที่แตกต่างหลากหลายสอดคล้องกับการผลิตบัณฑิตตามอัตลักษณ์ของมหาวิทยาลัย คือ พร้อมทำงาน (Ready to Work)

สหกิจศึกษา (Co-operative Education) เป็นระบบการศึกษาที่จัดให้มีการผสมผสานระหว่างการเรียนของนักศึกษาในสถานศึกษาเข้ากับการปฏิบัติงานจริงในสถานประกอบการอย่างเป็นระบบ โดยกำหนดให้นักศึกษาออกปฏิบัติงานในสถานประกอบการในฐานะเสมือนเป็น

พนักงานชั่วคราว เพื่อให้นักศึกษาได้รับประสบการณ์ตรงในการปฏิบัติงาน ทำให้ได้รับทราบด้วยตนเองว่าขาดความรู้ในเรื่องใดที่จำเป็นต่อการประกอบวิชาชีพในอนาคต รวมทั้งการพัฒนาตนในการอยู่ร่วมกับสังคม การปฏิบัติตนที่เหมาะสมต่อผู้ร่วมงาน และผู้บริหาร รวมทั้งความเจริญก้าวหน้าในเทคโนโลยีสมัยใหม่ ความรู้เหล่านี้นำมาซึ่งการพัฒนาตนของนักศึกษาก่อนที่จะสำเร็จการศึกษา และทำให้นักศึกษาเหล่านี้เป็นบัณฑิตที่มีคุณภาพตรงตามที่สถานประกอบการต้องการ สามารถมองเห็นแนวทางในการประกอบอาชีพ ซึ่งในแต่ละปีการศึกษาคณะมนุษยศาสตร์และสังคมศาสตร์ มหาวิทยาลัยขอนแก่น มีนักศึกษาที่ไปปฏิบัติสหกิจศึกษา ณ สถานประกอบการที่ให้ความร่วมมือ ที่มีการประกอบกิจการที่มีความหลากหลายทั้งภายในประเทศและต่างประเทศ ทั้งที่เป็นหน่วยงานรัฐบาล หน่วยงานเอกชน ได้แก่ โรงแรม ห้างสรรพสินค้า ธุรกิจท่องเที่ยว ห้างหุ้นส่วนจำกัด และบริษัทต่าง ๆ จำนวนมาก อันจะส่งผลให้นักศึกษาเป็นบัณฑิตที่มีคุณภาพสูง เป็นที่ต้องการของตลาดแรงงาน อีกทั้ง เพื่อเป็นการส่งเสริมความสัมพันธ์และความร่วมมืออันดีระหว่างสถานศึกษากับองค์กรผู้ใช้บัณฑิตทำให้สถานศึกษาสามารถพัฒนาหลักสูตรได้ตลอดเวลา และสถานประกอบการก็จะได้แรงงานนักศึกษาร่วมงานตลอดปี

จากความเป็นมาและความสำคัญดังกล่าว ผู้เขียนจึงมีความสนใจเขียนผลงานการวิเคราะห์ เรื่อง นักศึกษาที่ไปปฏิบัติสหกิจศึกษา คณะมนุษยศาสตร์และสังคมศาสตร์ มหาวิทยาลัยขอนแก่น ปีการศึกษา 2560-2562

2. วัตถุประสงค์

1. เพื่อวิเคราะห์ข้อมูลนักศึกษาที่ไปปฏิบัติสหกิจศึกษา คณะมนุษยศาสตร์และสังคมศาสตร์ มหาวิทยาลัยขอนแก่น ปีการศึกษา 2560-2562
2. เพื่อเป็นข้อมูลประกอบการพิจารณา และวางแผนการไปปฏิบัติสหกิจศึกษาของนักศึกษาในปีถัดไป
3. เพื่อเป็นข้อมูลตอบตัวชี้วัดที่สำคัญระดับความสำเร็จการประกันคุณภาพการดำเนินงานหลักสูตร รายงานผลการดำเนินงานหลักสูตร (SAR) และเกณฑ์คุณภาพการศึกษาเพื่อการดำเนินการที่เป็นเลิศ (EdPex)

3. ประโยชน์ที่คาดว่าจะได้รับ

1. ได้ผลการวิเคราะห์นักศึกษาที่ไปปฏิบัติสหกิจศึกษา คณะมนุษยศาสตร์และสังคมศาสตร์ มหาวิทยาลัยขอนแก่น ปีการศึกษา 2560-2562

2. ได้ข้อมูลประกอบการพิจารณาวางแผนพัฒนา/ปรับปรุงหลักสูตรให้มีความทันสมัย และสอดคล้องกับความต้องการของนักศึกษา

3. ได้ข้อมูลตอบตัวชี้วัดที่สำคัญระดับความสำเร็จการประกันคุณภาพการดำเนินงานหลักสูตร รายงานผลการดำเนินงานหลักสูตร (SAR) และเกณฑ์คุณภาพการศึกษาเพื่อการดำเนินการที่เป็นเลิศ (EdPex 200)

4. ขอบเขตของการวิเคราะห์

ศึกษาวิเคราะห์เกี่ยวกับจำนวนนักศึกษาที่ไปปฏิบัติสหกิจศึกษา คณะมนุษยศาสตร์และสังคมศาสตร์ มหาวิทยาลัยขอนแก่น ปีการศึกษา 2559-2562

5. คำจำกัดความเบื้องต้น

มหาวิทยาลัย	หมายความว่า	มหาวิทยาลัยขอนแก่น
คณะ	หมายความว่า	คณะมนุษยศาสตร์และสังคมศาสตร์ มหาวิทยาลัยขอนแก่น
ปีการศึกษา	หมายความว่า	ระยะเวลาศึกษารวมจำนวน 2 ภาคการศึกษาปกติ คือ ภาคการศึกษาต้น และภาคการศึกษาปลาย ไม่รวมภาคการศึกษาพิเศษ
ภาคการศึกษา	หมายความว่า	ภาคการศึกษาปกติ โดยหนึ่งภาคการศึกษาปกติให้มีระยะเวลาศึกษาไม่น้อยกว่า 15 สัปดาห์
นักศึกษา	หมายความว่า	นักศึกษาที่ลงทะเบียนเรียนในรายวิชาสหกิจศึกษา คณะมนุษยศาสตร์และสังคมศาสตร์ มหาวิทยาลัยขอนแก่น
หลักสูตร / วิชาเอก	หมายความว่า	หลักสูตรหรือวิชาเอก ระดับปริญญาตรี ที่นักศึกษาสังกัด คณะมนุษยศาสตร์และสังคมศาสตร์ มหาวิทยาลัยขอนแก่น
ภูมิภาค	หมายความว่า	การแบ่งภูมิภาคตามลักษณะทางภูมิศาสตร์ของไทย ออกเป็น 6 ภูมิภาคคือ ภาคเหนือ ภาคกลาง ภาคตะวันออกเฉียงเหนือ ภาคตะวันออก ภาคตะวันตก และภาคใต้

สหกิจศึกษา	หมายความว่า	ระบบการศึกษาที่เน้นการปฏิบัติการทำงานในสถานประกอบการอย่างมีระบบ โดยจัดให้มีการเรียนในสถานศึกษาร่วมกับการจัดให้นักศึกษาไปปฏิบัติงานจริงเสมือนเป็นพนักงานชั่วคราวเต็มเวลา
สถานประกอบการ	หมายความว่า	หน่วยงาน หรือองค์กรต่าง ๆ ที่นักศึกษาไปปฏิบัติสหกิจศึกษา
สหกิจศึกษาในประเทศไทย	หมายความว่า	การไปปฏิบัติสหกิจศึกษา ณ สถานประกอบการที่ตั้งอยู่ในประเทศไทย
สหกิจศึกษาในอาเซียน	หมายความว่า	การไปปฏิบัติสหกิจศึกษา ณ สถานประกอบการที่ตั้งอยู่ในประเทศกลุ่มอาเซียน แต่ไม่นับรวมราชอาณาจักรไทย
ประเทศกลุ่มอาเซียน	หมายความว่า	ราชอาณาจักรไทย เนการาบรูไนดารุสซาลาม สาธารณรัฐประชาธิปไตยประชาชนลาว สาธารณรัฐสิงคโปร์ สาธารณรัฐสังคมนิยมเวียดนาม สหพันธรัฐมาเลเซีย สาธารณรัฐอินโดนีเซีย สาธารณรัฐแห่งสหภาพพม่า สาธารณรัฐฟิลิปปินส์ และราชอาณาจักรกัมพูชา

บทที่ 2

เอกสารและงานวิจัยที่เกี่ยวข้อง

การวิเคราะห์นักศึกษาที่ไปปฏิบัติสหกิจศึกษา คณะมนุษยศาสตร์และสังคมศาสตร์ มหาวิทยาลัยขอนแก่น ประจำปีการศึกษา 2560-2562 ผู้วิเคราะห์ได้ทำการศึกษาค้นคว้าเอกสาร และงานวิจัยที่เกี่ยวข้อง ดังนี้

1. กฎหมาย ข้อบังคับ ระเบียบ ประกาศที่เกี่ยวข้อง
2. งานวิจัยที่เกี่ยวข้อง

1. กฎหมาย ข้อบังคับ ระเบียบ ประกาศที่เกี่ยวข้อง ดังนี้

1. คู่มือมาตรฐานและการประกันคุณภาพการดำเนินการสหกิจศึกษา ได้กำหนดมาตรฐานการดำเนินงานสหกิจศึกษาเพื่อให้สถานศึกษาและสถานประกอบการใช้เป็นเกณฑ์มาตรฐาน มีการตรวจสอบและการประเมินการดำเนินงานสหกิจศึกษาเพื่อให้ได้คุณภาพในการฝึกสหกิจศึกษา และเป็นไปตามมาตรฐานของการศึกษา 1) มาตรฐานการศึกษาและหลักสูตร กำหนดให้รายวิชาสหกิจศึกษาต้องมีจำนวนหน่วยกิตไม่น้อยกว่า 6 หน่วยกิต และต้องมีรายวิชาเตรียมความพร้อมให้กับนักศึกษาก่อนไปปฏิบัติสหกิจศึกษา หรือต้องมีการอบรมเตรียมความพร้อมนักศึกษา ก่อนไปสหกิจศึกษา จำนวนไม่น้อยกว่า 30 ชั่วโมง ซึ่งมีสาระสำคัญคือ (1) วัตถุประสงค์หลักของสหกิจศึกษามีการมุ่งให้บัณฑิตมีความรู้ ความเข้าใจในการปฏิบัติงานทั้งภาคทฤษฎีและภาคปฏิบัติ ได้นำความรู้ไปใช้อย่างเหมาะสม (2) จะต้องนับหน่วยกิตรายวิชาทฤษฎี ภาคปฏิบัติการฝึกงานและโครงการเทียบเท่ากับเวลาเรียนและการสอน (3) จำนวนหน่วยกิตและระยะเวลาการศึกษาจะต้องมีความสอดคล้องกับระยะเวลาที่ใช้ศึกษา (4) โครงสร้างหลักสูตรจะประกอบด้วยรายวิชาศึกษาทั่วไป รายวิชาเฉพาะ และวิชาเลือกเสรี 2) มาตรฐานการเรียนการสอน สถานศึกษาจะต้องมีการปฐมนิเทศ หรือการอบรมนักศึกษาที่ไปฝึกสหกิจศึกษา เพื่อเป็นการชี้แจงให้นักศึกษามีความรู้ความเข้าใจเกี่ยวกับสหกิจศึกษา โดยทำการอบรมใช้เวลาไม่น้อยกว่า 30 ชั่วโมง และระยะเวลาปฏิบัติสหกิจศึกษาต้องไม่ต่ำกว่า 4 เดือน หรือ 16 สัปดาห์ต่อเนื่อง เป็นการปฏิบัติงานเต็มเวลา สถานศึกษาต้องเปิดโอกาสให้นักศึกษาเลือกสถานที่ปฏิบัติสหกิจศึกษาหรือตามองค์กรด้วยความสมัครใจ มีวิชาสัมมนาแลกเปลี่ยนความคิดเห็นระหว่างนักศึกษา อาจารย์นิเทศงาน และมีการประเมินผลการปฏิบัติงานที่เป็นไปตามเกณฑ์มาตรฐานของสถานศึกษากำหนด

สามารถดูรายละเอียดเพิ่มเติมได้ที่ http://www.mua.go.th/users/bphe/cooperative/data/kumu_coop54.pdf (สมาคมสหกิจศึกษาไทย, 2552)

2. คู่มือการขอรับสิทธิประโยชน์ทางภาษี สำหรับสถานประกอบการ จากการดำเนินงานสหกิจศึกษา เป็นมาตรการจูงใจด้านภาษีให้แก่องค์กรผู้โชษบัณฑิต ซึ่งสหกิจศึกษาจะมีส่วนช่วยลดต้นทุนการผลิต ไม่เสียเวลา และงบประมาณในการพัฒนาความพร้อมของพนักงานใหม่ ซึ่งองค์กรผู้โชษบัณฑิตโดยเฉพาะสถานประกอบการที่รับนักศึกษาเขาปฏิบัติสหกิจศึกษาสามารถโชษประโยชน์ในการดำเนินการเพื่อขอรับสิทธิประโยชน์ทางภาษี สำหรับค่าใช้จ่ายที่เกิดขึ้นในการดำเนินงานสหกิจศึกษา เช่น ค่าเบี้ยเลี้ยง ค่าเบี้ยประกันอุบัติเหตุ ค่าสวัสดิการ ค่าวัสดุอุปกรณ์ที่จัดให้นักศึกษาที่เขาปฏิบัติสหกิจศึกษา และค่าวิทยากรภายนอกที่จ้างมาเพื่อให้ความรู้กับนักศึกษา สหกิจสามารถยื่นขอรับสิทธิประโยชน์ทางภาษีได้หลังจากการดำเนินงานสหกิจศึกษาเสร็จสิ้นแล้ว โดยจะได้รับสิทธิประโยชน์ทางภาษีโดยตรง (หักค่าใช้จ่ายได้ 2 เท่า) ภายใต้กฎหมาย 2 ฉบับได้แก่ 1) มาตรา 33 (1) แห่งพระราชบัญญัติส่งเสริมการพัฒนาฝีมือแรงงาน พ.ศ.2545 2) มาตรา 5 แห่งพระราชกฤษฎีกา ออกตามความในประมวลรัษฎากรว่าด้วยการยกเว้นรัษฎากร (ฉบับที่ 437) พ.ศ.2548 (ซึ่งออกเพื่อรองรับมาตรา 33 (1) แห่งพระราชบัญญัติส่งเสริมการพัฒนาฝีมือแรงงาน พ.ศ.2545) นอกจากนั้น สถานประกอบการจะได้รับสิทธิประโยชน์ทางภาษี (หักค่าใช้จ่ายได้ 2 เท่า) ด้วยการบริจาคเงินหรือทรัพย์สินให้แก่สถานศึกษาของรัฐภายใต้กฎหมาย 2 ฉบับ คือ พระราชกฤษฎีกา ออกตามความในประมวลรัษฎากรว่าด้วยการยกเว้นรัษฎากร (ฉบับที่ 420) พ.ศ. 2547 และอีกฉบับคือ พระราชกฤษฎีกา ออกตามความในประมวลรัษฎากรว่าด้วยการยกเว้นรัษฎากร (ฉบับที่ 476) พ.ศ. 2551 ตามที่กล่าวมาล้วนเป็นการจูงใจให้สถานประกอบการพิจารณารับนักศึกษาเขาปฏิบัติสหกิจศึกษาในองค์กรเพิ่มมากขึ้น อันจะเป็นประโยชน์ต่อทุกฝ่ายที่เกี่ยวข้องทั้งสถาบันอุดมศึกษา นักศึกษา และสถานประกอบการ อันส่งผลต่อการพัฒนาคุณภาพการจัดการศึกษา รวมทั้งจะเป็นประโยชน์ต่อสังคมและประเทศโดยรวมต่อไป สามารถดูรายละเอียดเพิ่มเติมได้ที่ <http://www.mua.go.th/users/bphe/cooperative/data/kumunew.pdf> (สำนักงานคณะกรรมการการอุดมศึกษา, 2558)

3. ประกาศกระทรวงศึกษาธิการ เรื่อง เกณฑ์มาตรฐานหลักสูตรระดับปริญญาตรี พ.ศ. 2558 เป็นการปรับปรุงจากเกณฑ์มาตรฐานหลักสูตรระดับปริญญาตรี พ.ศ. 2548 สำหรับการผลิตบัณฑิตระดับอุดมศึกษาที่เหมาะสมกับพลวัตของโลกที่เปลี่ยนแปลงไปอย่างรวดเร็ว โดยมีเจตนารมณ์ให้เกณฑ์มาตรฐานหลักสูตรระดับปริญญาตรี พ.ศ. 2558 รองรับการบริหารจัดการหลักสูตรที่มีลักษณะที่แตกต่างตามจุดเน้นของสาขาวิชาการและวิชาชีพต่าง ๆ ตอบสนองการผลิตบัณฑิตให้มีคุณภาพสอดคล้องกับกรอบมาตรฐานคุณวุฒิระดับอุดมศึกษาแห่งชาติ ตลาดแรงงาน ความก้าวหน้าของศาสตร์และเทคโนโลยี รวมทั้งบริบททางสังคมที่เปลี่ยนแปลงไป

โดยมีปรัชญามุ่งให้การผลิตบัณฑิตมีความสัมพันธ์สอดคล้องกับแผนพัฒนาการศึกษาระดับอุดมศึกษา ของชาติ ปรัชญาของการอุดมศึกษา ปรัชญาของสถาบันอุดมศึกษา และมาตรฐานวิชาการและ วิชาชีพที่เป็นสากลให้การผลิตบัณฑิตระดับอุดมศึกษาอยู่บนฐานความเชื่อที่ว่ากำลังคนที่มีคุณภาพ ต้องเป็นบุคคลที่มีจิตสำนึกของความเป็นพลเมืองดีที่สร้างสรรค์ประโยชน์ต่อสังคม และมีศักยภาพ ในการพึ่งพาตนเองบนฐานภูมิปัญญาไทย ภายใต้กรอบศีลธรรมจรรยาอันดีงาม เพื่อนำพาประเทศ สู่การพัฒนาที่ยั่งยืนและทัดเทียมมาตรฐานสากล และมีการกำหนดวัตถุประสงค์เพื่อกำกับส่งเสริม กระบวนการผลิตบัณฑิตที่เน้นการพัฒนาผู้เรียนให้มีลักษณะของความเป็นมนุษย์ที่สมบูรณ์ สามารถ ดำรงตนอยู่ในสังคมพหุวัฒนธรรมภายใต้กระแสโลกาภิวัตน์ ที่มีการสื่อสารแบบไร้พรมแดน มีศักยภาพในการเรียนรู้ตลอดชีวิต มีความสามารถในการปฏิบัติงานได้ตามกรอบมาตรฐานและ จรรยาบรรณที่กำหนด สามารถสร้างสรรค์งานที่เกิดประโยชน์ทั้งต่อตนเองและต่อสังคม โดยแบ่งหลักสูตรเป็น 2 กลุ่ม คือ หลักสูตรปริญญาตรีทางวิชาการ และหลักสูตรปริญญาตรีทาง วิชาชีพหรือปฏิบัติการ มีการคิดหน่วยกิตการฝึกงานหรือการฝึกภาคสนาม ที่ใช้เวลาฝึกไม่น้อยกว่า 45 ชั่วโมง ต่อภาคการศึกษาปกติ ให้มีค่าเท่ากับ 1 หน่วยกิต ในระบบการศึกษาแบบทวิภาค ทุกรายละเอียดเพิ่มเติมได้ที่ http://www.mua.go.th/users/bhes/front_home/criterion58/criterion_b58.PDF (กระทรวงศึกษาธิการ, 2558)

4. ประกาศมหาวิทยาลัยขอนแก่น ฉบับที่ 791/2555 เรื่อง หลักเกณฑ์แนวปฏิบัติ เกี่ยวกับการบริหารจัดการสหกิจศึกษา มหาวิทยาลัยขอนแก่น เป็นหลักเกณฑ์แนวปฏิบัติเพื่อให้การ จัดการศึกษารายวิชาสหกิจศึกษา (Co-operative Education) ของมหาวิทยาลัยขอนแก่น เป็นไปด้วยความเรียบร้อย บังเกิดผลดีต่อการเรียนของนักศึกษา มหาวิทยาลัย และสถานประกอบการ สอดคล้องกับมาตรฐานและการประกันคุณภาพการดำเนินงานสหกิจศึกษา โดยมีการกำหนดรายวิชาสหกิจศึกษาในหลักสูตรของมหาวิทยาลัย เป็นรายวิชาบังคับหรือ รายวิชาเลือก ในหมวดวิชาเฉพาะของหลักสูตรระดับปริญญาตรี สำหรับนักศึกษาชั้นปีที่ 3 ขึ้นไป ในกรณีที่เป็นหลักสูตร 4 ปี ชั้นปีที่ 4 ขึ้นไป ในกรณีที่เป็นหลักสูตร 5 ปี และชั้นปีที่ 5 ขึ้นไป ในกรณี ที่เป็นหลักสูตร 6 ปี มีจำนวนหน่วยกิตไม่น้อยกว่า 6 หน่วยกิต ได้ไม่เกิน 9 หน่วยกิต ระยะเวลา การปฏิบัติงานสหกิจศึกษาต้องไม่น้อยกว่า 16 สัปดาห์ ต่อเนื่องกัน หรือมีจำนวนชั่วโมงรวม ไม่น้อยกว่า 45 ชั่วโมงต่อหน่วยกิตที่กำหนด การดำเนินการรับสมัครและคัดเลือกนักศึกษา สหกิจศึกษา ในกรณีหลักสูตร 4 ปี สถานภาพเป็นนักศึกษาชั้นปีที่ 4 ขึ้นไป ได้ศึกษารายวิชา ตามเงื่อนไขที่หลักสูตรกำหนด มีคะแนนเฉลี่ยสะสมไม่ต่ำกว่า 2.00 มีความประพฤติเรียบร้อย ได้รับความเห็นชอบจากอาจารย์ที่ปรึกษารายวิชาสหกิจศึกษา ส่วนการปฏิบัติงานสหกิจศึกษา มีหลักเกณฑ์และแนวปฏิบัติต้องเข้าร่วมกิจกรรมได้แก่ การปฐมนิเทศ การอบรมเตรียมความพร้อม และการนำเสนอผลงาน ไม่น้อยกว่าร้อยละ 80 ของเวลาในแต่ละกิจกรรม ทุกรายละเอียดเพิ่มเติมได้ที่

<https://hsintern.kku.ac.th/uploads/114759/819150566c-pra-kasmkh-791.pdf>
(มหาวิทยาลัยขอนแก่น, 2555)

5. ระเบียบมหาวิทยาลัยขอนแก่นว่าด้วยการศึกษาชั้นปริญญาตรี พ.ศ. 2562 เป็นระเบียบที่ว่าด้วยการจัดการศึกษาระดับปริญญาตรีของมหาวิทยาลัยขอนแก่นเพื่อให้สอดคล้องกับประกาศกระทรวงศึกษาธิการ เรื่อง เกณฑ์มาตรฐานหลักสูตรระดับปริญญาตรี พ.ศ. 2558 ประกาศกระทรวงศึกษาธิการ เรื่อง แนวทางการบริหารเกณฑ์มาตรฐานหลักสูตรระดับอุดมศึกษา พ.ศ. 2558 และประกาศกระทรวงศึกษาธิการ เรื่อง กรอบมาตรฐานคุณวุฒิระดับอุดมศึกษา พ.ศ. 2562 โดยระบบการจัดการศึกษาเป็นแบบสะสมหน่วยกิตในระบบทวิภาค หนึ่งปีการศึกษาแบ่งออกเป็นสองภาคการศึกษาปกติคือ ภาคการศึกษาต้น และภาคการศึกษาปลาย และอาจมีภาคการศึกษาพิเศษ (special session) ด้วยก็ได้ โดยหนึ่งภาคการศึกษาปกติให้มีระยะเวลาศึกษาไม่น้อยกว่า 15 สัปดาห์และการคิดหน่วยกิต การฝึกงาน สหกิจศึกษา หรือการฝึกภาคสนามที่ใช้ระยะเวลาฝึกไม่น้อยกว่า 45 ชั่วโมงต่อภาคการศึกษาปกติ ให้มีค่าเท่ากับ 1 หน่วยกิต ดูรายละเอียดเพิ่มเติมได้ที่ https://home.kku.ac.th/meeting/Document/KKU_R2562-bachelorgegree.pdf (มหาวิทยาลัยขอนแก่น, 2562)

6. ประกาศสภามหาวิทยาลัยขอนแก่น ฉบับที่ 3/2551 เรื่อง กรอบคุณลักษณะบัณฑิต และนโยบายหลักด้านการผลิตบัณฑิต มหาวิทยาลัยขอนแก่น เป็นการกำหนดกรอบคุณลักษณะของบัณฑิต มหาวิทยาลัยขอนแก่น ประกอบด้วย 3 คุณลักษณะคือ 1) คุณลักษณะเด่น หมายถึง คุณลักษณะที่โดดเด่นเป็นเอกลักษณ์ของบัณฑิตมหาวิทยาลัยขอนแก่น สะท้อนค่านิยมหลักที่ต้อง การสร้างสรรค์และสื่อสารทั้งภายในองค์กรและต่อสังคมและผู้ใช้บัณฑิต ซึ่งคุณลักษณะเด่นของบัณฑิต มหาวิทยาลัยขอนแก่นคือ “พร้อมทำงาน (Ready to Work)” ที่มีองค์ประกอบคุณลักษณะย่อย 3 ด้านคือ มีประสบการณ์พร้อมปฏิบัติงานในวิชาชีพ พร้อมต่อการเปลี่ยนแปลง เรียนรูตลอดชีวิต 2) คุณลักษณะทั่วไป หมายถึง คุณลักษณะของบัณฑิตในแต่ละระดับการศึกษาที่เป็นภาพรวมของมหาวิทยาลัย ซึ่งต้องดำเนินการให้เกิดการพัฒนาอย่างทั่วถึงในทุกหลักสูตร กระบวนการเรียนการสอน และกิจกรรมการส่งเสริมและพัฒนานักศึกษาของมหาวิทยาลัย 3) คุณลักษณะเฉพาะ หมายถึง คุณลักษณะของบัณฑิตที่เป้นจุดเน้นของสาขาวิชาการ หรือสาขาวิชาชีพนั้น ๆ ซึ่งต้องดำเนินการให้เกิดการพัฒนาในแต่ละหลักสูตรและกระบวนการเรียนการสอนของหลักสูตรนั้น ดูรายละเอียดเพิ่มเติมได้ที่ https://home.kku.ac.th/meeting/Document/notice_3.51.pdf (มหาวิทยาลัยขอนแก่น, 2555)

7. ประกาศคณะมนุษยศาสตร์และสังคมศาสตร์ ฉบับที่ 29/2557 เรื่อง เอกลักษณ์และอัตลักษณ์ของคณะมนุษยศาสตร์และสังคมศาสตร์ เป็นการสร้างการตระหนักรู้ในเอกลักษณ์และอัตลักษณ์ของคณะในการพัฒนาและปรับปรุงคุณภาพการบริหาร การจัดการศึกษา และการดำเนิน

โครงการและกิจกรรมตามพันธกิจของคณะมนุษยศาสตร์และสังคมศาสตร์ มหาวิทยาลัยขอนแก่น ให้มีประสิทธิภาพ จึงได้กำหนดเอกลักษณ์ “บูรณาการมนุษยศาสตร์และสังคมศาสตร์สู่สังคมและสากล” และอัตลักษณ์ “R3C R3C ประกอบด้วย (1) พร้อมทำงาน (Ready to Work) มีความรู้ทางวิชาการและประสบการณ์การฝึกปฏิบัติ พร้อมทำงานในสาขาวิชาตามหลักสูตรเป็นอย่างดี (2) สื่อสารภาษาต่างประเทศ (Foreign Languages Communication) มีทักษะการสื่อสารภาษาอังกฤษเป็นอย่างดี และสื่อสารภาษาอาเซียน+3 (ได้แก่ ภาษาจีน ภาษาญี่ปุ่น และภาษาเกาหลีใต้) ได้อีก 1 ภาษา (3) เรียนรู้ชุมชนเป็นฐาน (Community-based Learning) มีความรู้ความเข้าใจเกี่ยวกับชุมชน มีประสบการณ์ ในการเรียนรู้และมีส่วนร่วมในการส่งเสริมพัฒนาชุมชน และ (4) ทำงานข้ามวัฒนธรรม (Cross-cultural Literacy) มีความรู้ความเข้าใจและมีความพร้อมในการทำงานในสภาพแวดล้อมหรือองค์กรสมัยใหม่ที่มีเพื่อนร่วมงานจากภูมิหลังทางเชื้อชาติและวัฒนธรรมที่แตกต่างหลากหลาย ดูรายละเอียดเพิ่มเติมได้ที่ภาคผนวกหน้า 56-57 (คณะมนุษยศาสตร์และสังคมศาสตร์ มหาวิทยาลัยขอนแก่น, 2557)

2. ผลงานวิจัยที่เกี่ยวข้อง

ชนนพรรัตน์ ดารายน (2556) ได้ทำศึกษากระบวนการศึกษารูปแบบสหกิจศึกษาเพื่อการพัฒนาศักยภาพของบัณฑิตในการปฏิบัติงานของสถาบันอุดมศึกษาเอกชนในจังหวัดกรุงเทพมหานคร กลุ่มตัวอย่างที่ใช้ในการศึกษาเป็นอาจารย์ในสถาบันอุดมศึกษาเอกชน ในจังหวัดกรุงเทพมหานคร มีการจัดหลักสูตรสหกิจศึกษา สังกัดสำนักงานคณะกรรมการศึกษาธิการ ผลการศึกษาพบว่า ด้านกระบวนการศึกษารูปแบบสหกิจศึกษาที่มีผลต่อแบบพัฒนาศักยภาพของบัณฑิตในการปฏิบัติงานของสถาบันอุดมศึกษา อาจารย์มีความคิดเห็นที่เกี่ยวกับกระบวนการศึกษารูปแบบของสหกิจศึกษาในภาพรวม คือด้านกรณีศึกษาสหกิจศึกษา ด้านการจัดกิจกรรมเตรียมความพร้อมและด้านการจัดประสบการณ์วิชาชีพ ตามลำดับ ด้านการศึกษารูปแบบสหกิจศึกษาที่มีผลต่อแบบพัฒนาศักยภาพของบัณฑิตในการปฏิบัติงานของสถาบันอุดมศึกษาเอกชน อาจารย์มีความคิดเห็นเกี่ยวกับกระบวนการศึกษารูปแบบสหกิจศึกษาในภาพรวม คือ ด้านกรณีศึกษาสหกิจศึกษา ด้านการประมวลผล และด้านการจัดกิจกรรมเตรียมความพร้อมและด้านการจัดประสบการณ์วิชาชีพ ตามลำดับ ความคิดเห็นเกี่ยวกับศักยภาพของบัณฑิตในการปฏิบัติงานในภาพรวมอยู่ในระดับมาก โดยความรู้มีค่าเฉลี่ยสูงที่สุด รองลงมาคือด้านทัศนคติและพฤติกรรม ด้านผลการประเมินงาน ด้านความสัมพันธ์ระหว่างกระบวนการศึกษารูปแบบสหกิจศึกษากับการพัฒนาศักยภาพของบัณฑิตการปฏิบัติงานในภาพรวม พบว่า กระบวนการศึกษารูปแบบสหกิจศึกษามีความสัมพันธ์กับการพัฒนาศักยภาพของบัณฑิตในด้านทัศนคติ พฤติกรรม และปฏิบัติงาน ส่วนปัจจัยของการจัดการศึกษารูปแบบสหกิจศึกษาเพื่อการพัฒนาศักยภาพของ

บัณฑิต ได้แก่ ด้านการจัดหลักสูตร ด้านการจัดภาคปฏิบัติสหกิจศึกษา ด้านการจัดกิจกรรมเตรียมความพร้อม ด้านการจัดประสบการณ์วิชาชีพ ด้านการนิเทศงานสหกิจศึกษา และด้านการประเมินผล

ดุชฎี อายุวัฒน์ และคณะ (2553) ได้ศึกษาวิจัยเรื่อง โครงการวิจัยสหกิจศึกษาของเครือข่ายอุดมศึกษาภาคตะวันออกเฉียงเหนือตอนบน ผลการศึกษาพบว่า นักศึกษามีการเตรียมความพร้อมในหลายรูปแบบที่แตกต่างกัน นักศึกษาส่วนใหญ่ได้เข้าร่วมโครงการอบรมเตรียมความพร้อมก่อนออกปฏิบัติสหกิจศึกษาและการปฐมนิเทศเพื่อให้เข้าใจเกี่ยวกับสหกิจศึกษาตามหลักเกณฑ์มาตรฐานการดำเนินงานของคณะกรรมการการอุดมศึกษาและสมาคมสหกิจศึกษาไทย รองลงมาคือมีการลงทะเบียนเรียนรายวิชาเตรียมความพร้อมก่อนไปปฏิบัติสหกิจศึกษาและมีการติดต่อขอข้อมูลเกี่ยวกับสหกิจศึกษาผ่านหน่วยสหกิจศึกษาของคณะหรือภาควิชา เพื่อทำการศึกษาล่วงหน้า นอกจากนี้ นักศึกษาบางส่วนมีการเตรียมความพร้อมด้วยวิธีการอื่น ๆ เช่น การประชุมเชิงปฏิบัติการ การศึกษาข้อมูลจากรุ่นพี่ ส่วนความคาดหวังของนักศึกษาที่จะไปปฏิบัติสหกิจศึกษาพบว่า นักศึกษาคาดหวังการเรียนรู้การทำงานกับผู้อื่น ได้แสดงความสามารถและศักยภาพในการปฏิบัติงานจริง ในขณะที่ปัญหาในด้านการเตรียมความพร้อมก่อนออกปฏิบัติสหกิจศึกษาพบว่า นักศึกษามีความคิดเห็นว่าการเลือกสถานประกอบการที่ฝึกสหกิจศึกษายังมีข้อจำกัด และไม่สามารถเลือกได้ตามความต้องการ หรือมีปัญหาเรื่องการประสานงานติดต่อ และการปฏิบัติสหกิจศึกษาของนักศึกษามีอุปสรรค คือการปฏิบัติงานร่วมกับผู้อื่น การปฏิบัติงานไม่ตรงสาขาวิชาที่เรียน ความเสี่ยงในการใช้ชีวิตนอกสถานศึกษา และนักศึกษาได้ให้ข้อเสนอแนะให้มีการเตรียมความพร้อมในด้านทักษะความรู้เกี่ยวกับการปฏิบัติงาน ในขณะที่เดียวกันนักศึกษามีการเรียนรู้ตลอดเวลาอยู่เสมอ และยังมีความพร้อมต่อการปรับตัวในสถานการณ์การทำงาน

สุภัทรา ปานสุวรรณจิตร และคณะ (2555) ได้ทำการศึกษาปัญหาและแนวทางการแก้ปัญหาโครงการสหกิจศึกษา สาขาวิชาบริหารธุรกิจและศิลปศาสตร์ มหาวิทยาลัยเทคโนโลยีราชมงคลล้านนา ภาคพายัพเชียงใหม่ พบว่า สถานประกอบการยินดีเข้าร่วมโครงการสหกิจศึกษา เนื่องจากต้องการมีส่วนร่วมในการพัฒนาการศึกษาเพื่อให้เกิดการเชื่อมโยงทางวิชาการกับสถานประกอบการ และเป็นการสร้างความสัมพันธ์ที่ดี อีกทั้งยังเป็นการสร้างบุคลากรที่มีความพร้อมให้กับธุรกิจ นอกจากนี้สถานประกอบการต้องมีส่วนร่วมในการคัดเลือกนักศึกษาที่มีคุณสมบัติเหมาะสมกับงาน และสามารถวางแผนในการจัดงานให้เหมาะสมกับคุณสมบัติของนักศึกษา ซึ่งจะประโยชน์ต่อทุกฝ่าย และบรรลุวัตถุประสงค์ในการเข้าร่วมโครงการ

บุษยา วงษ์สวัสดิกุล และคณะ (2558) ได้ศึกษาความคาดหวังความสามารถหลักในการทำงานของนิสิต นักศึกษาสหกิจศึกษาในทศวรรษของนิสิต นักศึกษา และผู้ประกอบการกลุ่มวิศวกรรมศาสตร์และเทคโนโลยี พบว่า ความคาดหวังความสามารถหลักในการทำงานของนิสิต

นักศึกษาสหกิจศึกษา ในองค์ประกอบทั้ง 5 ด้าน คือ ด้านความยึดมั่นในความถูกต้องชอบธรรมและจริยธรรม ด้านการบริการที่ดี ด้านการทำงานเป็นทีม ด้านความมุ่งผลสัมฤทธิ์ และด้านความส่งเสริมความเชี่ยวชาญในอาชีพ ส่วนความคาดหวังทักษะที่ควรมีในการทำงานของนิสิต นักศึกษา สหกิจศึกษา มีความคาดหวังทักษะที่ควรมีในการทำงานของนิสิต นักศึกษาที่เป็นกลุ่มตัวอย่างมีความคาดหวังทักษะที่ควรมีในการทำงาน ในองค์ประกอบทั้ง 8 ด้าน คือ ทักษะในการทำงานเป็นทีม ทักษะในการปรับตัว ทักษะในการคิดคำนวณและคอมพิวเตอร์ ทักษะในการบริหารจัดการ ทักษะในการสื่อสาร ทักษะในการคิดสร้างสรรค์ ทักษะในการแก้ปัญหา และทักษะทางวิชาชีพ ซึ่งลักษณะดังกล่าวเป็นมาตรฐานที่องค์การระดับชาติและระดับนานาชาติต้องการในปัจจุบัน อันจะส่งผลต่อประสิทธิภาพและประสิทธิผลในองค์กรให้สำเร็จลุล่วงตามวัตถุประสงค์ขององค์กร

วรรณภา ลือกิตินันท์ และคณะ (2559). ได้ศึกษาวิจัยเรื่อง ผลของการจัดสหกิจศึกษาที่มีต่อระยะเวลาการได้งานและรายได้ของบัณฑิตสหกิจศึกษา มหาวิทยาลัยบูรพา พบว่า ได้มีการนำผลการศึกษาระยะเวลาการได้งานทำและรายได้ของบัณฑิตที่เข้าร่วมโครงการสหกิจศึกษา มาเปรียบเทียบกับบัณฑิตที่ไม่เข้าร่วมโครงการสหกิจศึกษา รวมถึงศึกษาคุณลักษณะบัณฑิตที่พึงประสงค์ขององค์กรผู้ใช้บัณฑิต และแนวทางการพัฒนาบัณฑิตเพื่อให้สอดคล้องกับความต้องการของตลาดแรงงาน ซึ่งสถานประกอบการมีความต้องการบัณฑิตที่มีความพร้อมในการทำงานหลังจากสำเร็จการศึกษา มีความรู้ตามสายวิชาชีพ มีความสามารถในการคิดเชิงระบบ การคิดต่อยอด และมีความรับผิดชอบในงาน ตลอดจนมีความรู้ด้านภาษาอังกฤษ ภาษาต่างประเทศอื่น ๆ และทักษะการใช้คอมพิวเตอร์ ส่วนแนวทางการพัฒนาบัณฑิต สถานประกอบการมีความคิดเห็นว่าการฝึกภาคปฏิบัติทางวิชาชีพมีความสำคัญและการจัดการเรียนการสอนในชั้นเรียนต้องเน้นฝึกให้นักศึกษาสามารถประยุกต์ใช้ทฤษฎีผ่านกิจกรรมต่าง ๆ เช่น สถานการณ์จำลอง และการทำโครงการ

บทที่ 3

วิธีการวิเคราะห์

การวิเคราะห์ครั้งนี้มีจุดมุ่งหมายเพื่อวิเคราะห์นักศึกษาที่ไปปฏิบัติสหกิจศึกษาคณะมนุษยศาสตร์และสังคมศาสตร์ มหาวิทยาลัยขอนแก่น ปีการศึกษา 2560-2562 ผู้วิเคราะห์ดำเนินการตามลำดับต่อไปนี้

1. ขั้นตอนการดำเนินงาน
2. ประชากรและกลุ่มตัวอย่าง
3. เครื่องมือที่ใช้ในการเก็บรวบรวมข้อมูล
4. การเก็บรวบรวมข้อมูล
5. สถิติที่ใช้ในการวิเคราะห์ข้อมูล
6. การวิเคราะห์ข้อมูลและการนำเสนอ
7. เทคนิคที่นำมาใช้การวิเคราะห์

1. ขั้นตอนการดำเนินงาน

ผู้วิเคราะห์ดำเนินการตามขั้นตอน ดังต่อไปนี้

- 1) ศึกษาปัญหาด้านการปฏิบัติงาน
- 2) กำหนดหัวข้อและพิจารณาปัญหา
- 3) กำหนดวัตถุประสงค์การวิเคราะห์
- 4) ศึกษาและค้นหาเอกสาร งานวิเคราะห์/งานวิจัยที่เกี่ยวข้อง
- 5) ออกแบบการวิเคราะห์โดยปรึกษาผู้บริหารถึงความต้องการนำไปใช้ในด้านการบริหารจัดการ
- 6) เก็บรวบรวมข้อมูล จากแหล่งที่เกี่ยวข้องเพื่อความเพื่อความหลากหลายของข้อมูล
- 7) วิเคราะห์ข้อมูล
- 8) นำเสนอผลการวิเคราะห์ข้อมูล
- 9) สรุปผลการวิเคราะห์และข้อเสนอแนะ

2. ประชากรและกลุ่มตัวอย่าง

ประชากร : ประชากรที่ใช้ในการวิเคราะห์ ได้แก่ นักศึกษาที่ไปปฏิบัติสหกิจศึกษา คณะมนุษยศาสตร์และสังคมศาสตร์ มหาวิทยาลัยขอนแก่น ปีการศึกษา 2560-2562 จำนวนทั้งหมด 948 คน

กลุ่มตัวอย่าง : ใช้ประชากรทั้งหมดเป็นกลุ่มตัวอย่าง

3. เครื่องมือที่ใช้

เครื่องมือที่ใช้ในการเก็บข้อมูลผู้วิเคราะห์ได้สร้างขึ้นมาโดยใช้โปรแกรมสำเร็จรูป Microsoft Excel ในการเก็บรวบรวมข้อมูลนักศึกษาที่ไปปฏิบัติสหกิจศึกษา คณะมนุษยศาสตร์และสังคมศาสตร์ มหาวิทยาลัยขอนแก่น ปีการศึกษา 2560-2562

4. การเก็บรวบรวมข้อมูล

ผู้วิเคราะห์ได้ดำเนินการเก็บรวบรวมข้อมูลนักศึกษาที่ไปปฏิบัติสหกิจศึกษา คณะมนุษยศาสตร์และสังคมศาสตร์ มหาวิทยาลัยขอนแก่น ปีการศึกษา 2560-2562 จากข้อมูลแหล่งต่าง ๆ ดังนี้

- 1) เอกสารคำร้องขอไปปฏิบัติสหกิจศึกษา
- 2) ระบบสารสนเทศบริหารจัดการสหกิจศึกษา คณะมนุษยศาสตร์และสังคมศาสตร์ มหาวิทยาลัยขอนแก่น (<https://hsintern.kku.ac.th/>)

5. สถิติที่ใช้ในการวิเคราะห์ข้อมูล

ผู้วิเคราะห์ทำการวิเคราะห์ข้อมูล โดยใช้สถิติเชิงพรรณนา (Descriptive Statistics) ได้แก่

1) การแจกแจงความถี่ (Frequency Distribution)

2) ค่าเฉลี่ย (Mean) โดยใช้สูตรคำนวณ $\bar{X} = \sum \frac{X}{n}$

3) ร้อยละ (Percent) โดยใช้สูตรคำนวณ $\frac{X1}{X2} \times 100$

6. การวิเคราะห์ข้อมูลและการนำเสนอ

1) การวิเคราะห์ข้อมูล เมื่อเก็บรวบรวมข้อมูลเรียบร้อยแล้ว ผู้วิเคราะห์ดำเนินการวิเคราะห์ข้อมูลโดยใช้โปรแกรมสำเร็จรูป Microsoft Excel สำหรับการประมวลผลและการวิเคราะห์ข้อมูล

2) การนำเสนอข้อมูล มีดังนี้

(1) นำเสนอในรูปแบบตาราง โดยกรอกข้อมูลที่เป็นตัวเลขโดยแบ่งเป็นแถวตั้ง (Columns) และแถวนอน (Row) เพื่อจัดข้อมูลให้เป็นระเบียบ

(2) นำเสนอในรูปแบบกราฟ เพื่อแสดงข้อมูลที่ทำให้เกิดความน่าสนใจ ทำให้อ่านเข้าใจได้ง่าย และรวดเร็ว

7. เทคนิคที่นำมาใช้การวิเคราะห์

ผู้วิเคราะห์นำเทคนิคการเปรียบเทียบข้อมูล (Comparative Techniques) มาใช้ในการวิเคราะห์ ซึ่งเป็นการเปรียบเทียบข้อมูลเชิงปริมาณ ของข้อมูล 2 กลุ่มขึ้นไป นำข้อมูลที่เก็บรวบรวมมาจำแนกประเภท ดังนี้

- 1) นำข้อมูลที่เก็บรวบรวมมาจำแนกประเภท ดังนี้
 - (1) ข้อมูลพื้นฐานของนักศึกษา ได้แก่ เพศ หลักสูตร/วิชาเอก
 - (2) ข้อมูลสถานประกอบการ ได้แก่ ที่ตั้งสถานประกอบการ ภูมิภาค
- 2) จัดทำตารางแสดงความสัมพันธ์ของข้อมูลเชิงปริมาณจำแนกตามสปประเภท
- 3) ประมวลผลเปรียบเทียบข้อมูลแต่ละประเภท

บทที่ 4

ผลการวิเคราะห์

การวิเคราะห์นักศึกษาที่ไปปฏิบัติสหกิจศึกษา คณะมนุษยศาสตร์และสังคมศาสตร์ มหาวิทยาลัยขอนแก่น ปีการศึกษา 2560-2562 จำนวน 948 คน ผู้วิเคราะห์ได้ทำการวิเคราะห์ข้อมูลโดยใช้โปรแกรมสำเร็จรูป Microsoft Excel มาวิเคราะห์ข้อมูลทางสถิติในการประมวลผล มีวิธีการดังนี้

1. นำเสนอข้อมูลจำนวนนักศึกษาจัดทำตารางแสดงความสัมพันธ์ของข้อมูลเชิงปริมาณ
2. ประมวลผลเปรียบเทียบข้อมูล
3. ตีความและสร้างข้อมูล

1. ผลการวิเคราะห์

ตารางที่ 1 แสดงจำนวนนักศึกษาที่ไปปฏิบัติสหกิจศึกษา คณะมนุษยศาสตร์และสังคมศาสตร์ มหาวิทยาลัยขอนแก่น ปีการศึกษา 2560 จำแนกตามหลักสูตร/วิชาเอก

หลักสูตร/วิชาเอก	รวม (คน)	ร้อยละ
ภาษาไทย	28	10.14
ภาษาฝรั่งเศส	3	1.09
ภาษาสเปน	15	5.43
ภาษาจีน	2	0.72
ภาษาจีนธุรกิจ	20	7.25
ภาษาญี่ปุ่น	9	3.26
ภาษาอังกฤษ	5	1.81
ภาษาอังกฤษธุรกิจ	21	7.61
ภาษาอังกฤษ (นานาชาติ)	5	1.81
รัฐประศาสนศาสตร์	64	23.19
พัฒนาสังคม	32	11.59
สังคมวิทยาและมานุษยวิทยา	43	15.58
สารสนเทศศาสตร์	29	10.51
รวม	276	100.00

จากตารางที่ 1 พบว่านักศึกษาที่ไปปฏิบัติสหกิจศึกษา คณะมนุษยศาสตร์และสังคมศาสตร์ มหาวิทยาลัยขอนแก่น ปีการศึกษา 2560 มีจำนวนทั้งสิ้น 276 คน โดยหลักสูตร/วิชาเอก ที่มีนักศึกษาไปปฏิบัติสหกิจศึกษา 5 อันดับแรก เรียงจากมากไปหาน้อยคือ 1) รัฐประศาสนศาสตร์ คิดเป็นร้อยละ 23.19 (64 คน) 2) สังคมวิทยาและมานุษยวิทยา คิดเป็นร้อยละ 15.58 (43 คน) 3) พัฒนาสังคม คิดเป็นร้อยละ 11.59 (32 คน) 4) สารสนเทศศาสตร์ คิดเป็นร้อยละ 10.51 (29 คน) 5) ภาษาไทย คิดเป็นร้อยละ 10.14 (28 คน) ตามลำดับ และหลักสูตร/วิชาเอก ที่มีนักศึกษาไปปฏิบัติสหกิจศึกษาน้อยที่สุดคือภาษาจีน คิดเป็นร้อยละ 0.72 (2 คน) ดังแสดงใน ภาพที่ 1



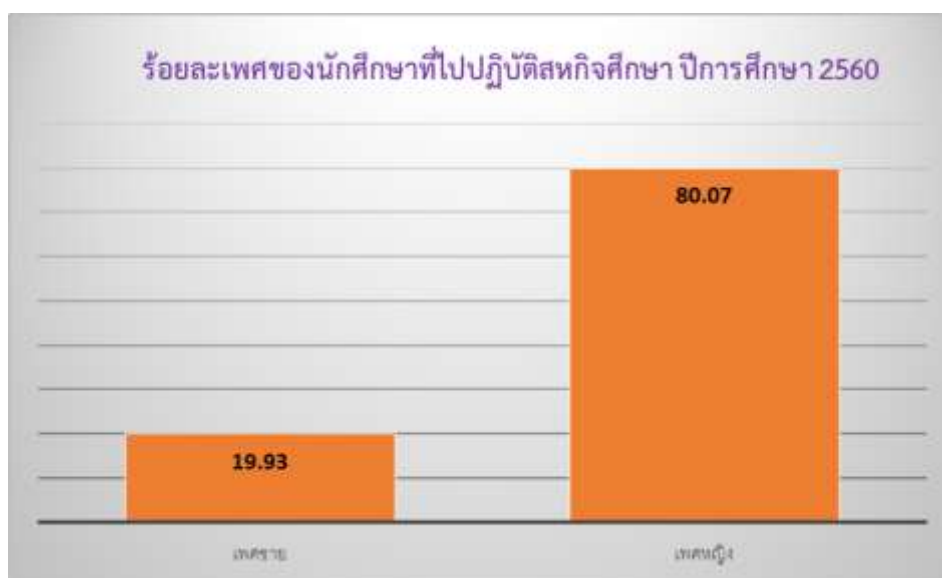
ภาพที่ 1 แสดงร้อยละหลักสูตร/วิชาเอก คณะมนุษยศาสตร์และสังคมศาสตร์ ที่มีนักศึกษาที่ไปปฏิบัติสหกิจศึกษา ปีการศึกษา 2560

ตารางที่ 2 แสดงจำนวนนักศึกษาที่ไปปฏิบัติสหกิจศึกษา คณะมนุษยศาสตร์และสังคมศาสตร์ มหาวิทยาลัยขอนแก่น ปีการศึกษา 2560 จำแนกตามเพศ

หลักสูตร/วิชาเอก	เพศชาย (คน)	เพศหญิง (คน)	รวม (คน)
ภาษาไทย	3	25	28
ภาษาฝรั่งเศส	1	2	3
ภาษาสเปน	0	15	15
ภาษาจีน	0	2	2

หลักสูตร/วิชาเอก	เพศชาย (คน)	เพศหญิง (คน)	รวม (คน)
ภาษาจีนธุรกิจ	2	18	20
ภาษาญี่ปุ่น	3	6	9
ภาษาอังกฤษ	2	3	5
ภาษาอังกฤษธุรกิจ	3	18	21
ภาษาอังกฤษ (นานาชาติ)	1	4	5
รัฐประศาสนศาสตร์	17	47	64
พัฒนาสังคม	6	26	32
สังคมวิทยาและมานุษยวิทยา	8	35	43
สารสนเทศศาสตร์	9	20	29
รวม	55	221	276
ร้อยละ	19.93	80.07	100.00

จากตารางที่ 2 พบว่านักศึกษาที่ไปปฏิบัติสหกิจศึกษา คณะมนุษยศาสตร์และสังคมศาสตร์ มหาวิทยาลัยขอนแก่น ปีการศึกษา 2560 เป็นนักศึกษาเพศหญิงมากที่สุด คิดเป็นร้อยละ 80.07 (221 คน) รองลงมาคือ เพศชาย คิดเป็นร้อยละ 19.93 (55 คน) ตามลำดับ ดังแสดงในภาพที่ 2



ภาพที่ 2 แสดงร้อยละเพศของนักศึกษาที่ไปปฏิบัติสหกิจศึกษา ปีการศึกษา 2560

ตารางที่ 3 แสดงจำนวนนักศึกษาที่ไปปฏิบัติสหกิจศึกษา คณะมนุษยศาสตร์และสังคมศาสตร์ มหาวิทยาลัยขอนแก่น ปีการศึกษา 2560 จำแนกตามภาคการศึกษา

หลักสูตร/วิชาเอก	ภาคการศึกษา		รวมจำนวน (คน)
	ต้น	ปลาย	
ภาษาไทย	28	0	28
ภาษาฝรั่งเศส	0	3	3
ภาษาสเปน	0	15	15
ภาษาจีน	0	2	2
ภาษาจีนธุรกิจ	0	20	20
ภาษาญี่ปุ่น	0	9	9
ภาษาอังกฤษ	0	5	5
ภาษาอังกฤษธุรกิจ	0	21	21
ภาษาอังกฤษ (นานาชาติ)	0	5	5
รัฐประศาสนศาสตร์	64	0	64
พัฒนาสังคม	0	32	32
สังคมวิทยาและมานุษยวิทยา	0	43	43
สารสนเทศศาสตร์	0	29	29
รวม	92	184	276
ร้อยละ	33.33	66.67	100.00

จากตารางที่ 3 พบว่านักศึกษาที่ไปปฏิบัติสหกิจศึกษา คณะมนุษยศาสตร์และสังคมศาสตร์ มหาวิทยาลัยขอนแก่น ปีการศึกษา 2560 โดยแบ่งตามภาคการศึกษาดังนี้ ภาคการศึกษาต้น คิดเป็นร้อยละ 33.33 (92 คน) และภาคการศึกษาปลาย คิดเป็นร้อยละ 66.67 (184 คน) ดังแสดงในภาพที่ 3



ภาพที่ 3 แสดงร้อยละภาคการศึกษาที่นักศึกษาไปปฏิบัติสหกิจศึกษา ปีการศึกษา 2560

ตารางที่ 4 แสดงจำนวนนักศึกษาที่ไปปฏิบัติสหกิจศึกษาภายในประเทศ คณะมนุษยศาสตร์และสังคมศาสตร์ มหาวิทยาลัยขอนแก่น ปีการศึกษา 2560 จำแนกตามหลักสูตร/วิชาเอก

หลักสูตร/วิชาเอก	รวม (คน)	ร้อยละ
ภาษาไทย	24	10.76
ภาษาฝรั่งเศส	0	0.00
ภาษาสเปน	15	6.73
ภาษาจีน	2	0.90
ภาษาจีนธุรกิจ	19	8.52
ภาษาญี่ปุ่น	9	4.00
ภาษาอังกฤษ	3	1.35
ภาษาอังกฤษธุรกิจ	12	5.38
ภาษาอังกฤษ (นานาชาติ)	5	2.24
รัฐประศาสนศาสตร์	43	19.28
พัฒนาสังคม	20	8.97
สังคมวิทยาและมานุษยวิทยา	42	18.83
สารสนเทศศาสตร์	29	13.00
รวม	223	100

จากตารางที่ 4 พบว่านักศึกษาที่ไปปฏิบัติสหกิจศึกษาภายในประเทศ คณะมนุษยศาสตร์ และสังคมศาสตร์ มหาวิทยาลัยขอนแก่น ปีการศึกษา 2560 โดยหลักสูตร/วิชาเอก ที่มีนักศึกษาออกปฏิบัติสหกิจศึกษา 5 อันดับแรก เรียงจากมากไปหาน้อยคือ 1) รัฐประศาสนศาสตร์ คิดเป็นร้อยละ 19.28 (43 คน) 2) สังคมวิทยาและมานุษยวิทยา คิดเป็นร้อยละ 18.83 (42 คน) 3) สารสนเทศศาสตร์ คิดเป็นร้อยละ 13.00 (29 คน) 4) ภาษาไทย คิดเป็นร้อยละ 10.76 (24 คน) 5) พัฒนาสังคม คิดเป็นร้อยละ 8.97 (20 คน) และหลักสูตร/วิชาเอกที่ไม่มีนักศึกษาออกปฏิบัติสหกิจศึกษาในประเทศ คือ ภาษาฝรั่งเศส ดังแสดงในภาพที่ 4



ภาพที่ 4 แสดงร้อยละหลักสูตร/วิชาเอก ที่มีนักศึกษาที่ไปปฏิบัติสหกิจศึกษาภายในประเทศ ในปีการศึกษา 2560

ตารางที่ 5 แสดงจำนวนนักศึกษาที่ไปปฏิบัติสหกิจศึกษาแต่ละภูมิภาคในประเทศ คณะมนุษยศาสตร์และสังคมศาสตร์ มหาวิทยาลัยขอนแก่น ปีการศึกษา 2560

หลักสูตร/วิชาเอก	ภูมิภาค (คน)						รวม (คน)
	เหนือ	กลาง	ตะวันออกเฉียงเหนือ	ตะวันออก	ตะวันตก	ใต้	
ภาษาไทย	0	15	9	0	0	0	24
ภาษาฝรั่งเศส	0	0	0	0	0	0	0
ภาษาสเปน	0	8	0	1	0	6	15
ภาษาจีน	0	0	2	0	0	0	2

หลักสูตร/วิชาเอก	ภูมิภาค (คน)						รวม (คน)
	เหนือ	กลาง	ตะวันออกเฉียงเหนือ	ตะวันออก	ตะวันตก	ใต้	
ภาษาจีนธุรกิจ	3	9	2	5	0	0	19
ภาษาญี่ปุ่น	0	0	5	4	0	0	9
ภาษาอังกฤษ	0	0	1	0	0	2	3
ภาษาอังกฤษธุรกิจ	0	5	7	0	0	0	12
ภาษาอังกฤษ (นานาชาติ)	0	2	0	0	0	3	5
รัฐประศาสนศาสตร์	0	13	30	0	0	0	43
พัฒนาสังคม	7	4	9	0	0	0	20
สังคมวิทยาและมานุษยวิทยา	0	26	16	0	0	0	42
สารสนเทศศาสตร์	0	22	5	2	0	0	29
รวม	10	104	86	12	0	11	223
ร้อยละ	4.48	46.64	38.57	5.38	0.00	4.93	100.00

จากตารางที่ 5 พบว่าภูมิภาคที่มีนักศึกษาไปปฏิบัติสหกิจศึกษาแต่ละภูมิภาคในประเทศไทย ปีการศึกษา 2560 มากที่สุดคือ ภาคกลาง คิดเป็นร้อยละ 46.64 (104 คน) รองลงมาคือภาคตะวันออกเฉียงเหนือ คิดเป็นร้อยละ 38.57 (86 คน) และภูมิภาคที่ไม่มีนักศึกษาออกปฏิบัติสหกิจศึกษาในประเทศไทย คือ ภาคตะวันตก ดังแสดงในภาพที่ 5



ภาพที่ 5 แสดงร้อยละภูมิภาคที่มีนักศึกษาที่ไปปฏิบัติสหกิจศึกษาภายในประเทศ ปีการศึกษา 2560

ตารางที่ 6 แสดงจำนวนนักศึกษาที่ไปปฏิบัติสหกิจศึกษาต่างประเทศ คณะมนุษยศาสตร์และสังคมศาสตร์ มหาวิทยาลัยขอนแก่น ปีการศึกษา 2560 จำแนกตามหลักสูตร/วิชาเอก

หลักสูตร/วิชาเอก	ต่างประเทศ (คน)	ร้อยละ
ภาษาไทย	4	7.55
ภาษาฝรั่งเศส	3	5.66
ภาษาสเปน	0	0.00
ภาษาจีน	0	0.00
ภาษาจีนธุรกิจ	1	1.89
ภาษาญี่ปุ่น	0	0.00
ภาษาอังกฤษ	2	3.77
ภาษาอังกฤษธุรกิจ	9	17.00
ภาษาอังกฤษ (นานาชาติ)	0	0.00
รัฐประศาสนศาสตร์	21	39.60
พัฒนาสังคม	12	22.60
สังคมวิทยาและมานุษยวิทยา	1	1.89
สารสนเทศศาสตร์	0	0.00
รวม	53	100.00

จากตารางที่ 6 พบว่านักศึกษาที่ไปปฏิบัติสหกิจศึกษาต่างประเทศ คณะมนุษยศาสตร์และสังคมศาสตร์ มหาวิทยาลัยขอนแก่น ปีการศึกษา 2560 โดยหลักสูตร/วิชาเอก ที่มีนักศึกษาออกปฏิบัติสหกิจศึกษา 5 อันดับแรก เรียงจากมากไปหาน้อยคือ 1) รัฐประศาสนศาสตร์ คิดเป็นร้อยละ 39.60 (21 คน) 2) พัฒนาสังคม คิดเป็นร้อยละ 22.60 (12 คน) 3) ภาษาอังกฤษธุรกิจ คิดเป็นร้อยละ 17.00 (9 คน) 4) ภาษาไทย คิดเป็นร้อยละ 7.55 (4 คน) 5) ภาษาฝรั่งเศส คิดเป็นร้อยละ 5.66 (3 คน) ตามลำดับ และหลักสูตร/วิชาเอก ที่ไม่มีนักศึกษาออกปฏิบัติสหกิจต่างประเทศคือ ภาษาสเปน ภาษาจีน ภาษาญี่ปุ่น ภาษาอังกฤษ (นานาชาติ) และสารสนเทศศาสตร์ ดังแสดงในภาพที่ 6



ภาพที่ 6 แสดงร้อยละหลักสูตร/วิชาเอก ที่มีนักศึกษาที่ไปปฏิบัติสหกิจศึกษาต่างประเทศ ปีการศึกษา 2560

ตารางที่ 7 แสดงจำนวนนักศึกษาที่ไปปฏิบัติสหกิจศึกษา คณะมนุษยศาสตร์และสังคมศาสตร์ มหาวิทยาลัยขอนแก่น ปีการศึกษา 2561 จำแนกตามหลักสูตร/วิชาเอก

หลักสูตร/วิชาเอก	รวม (คน)	ร้อยละ
ภาษาไทย	31	9.97
ภาษาฝรั่งเศส	4	1.29
ภาษาสเปน	17	5.47
ภาษาจีน	19	6.11
ภาษาจีนธุรกิจ	43	13.83
ภาษาญี่ปุ่น	6	1.93
ภาษาอังกฤษ	16	5.14
ภาษาอังกฤษธุรกิจ	13	4.18
ภาษาอังกฤษ (นานาชาติ)	5	1.61
รัฐประศาสนศาสตร์	77	24.76
พัฒนาสังคม	35	11.25
สังคมวิทยาและมานุษยวิทยา	45	14.47
รวม	311	100.00

จากตารางที่ 7 พบว่านักศึกษาที่ไปปฏิบัติสหกิจศึกษา คณะมนุษยศาสตร์และสังคมศาสตร์ มหาวิทยาลัยขอนแก่น ปีการศึกษา 2561 มีจำนวนทั้งสิ้น 311 คน โดยหลักสูตร/วิชาเอก ที่มีนักศึกษาไปปฏิบัติสหกิจศึกษา 5 อันดับแรก เรียงจากมากไปหาน้อยคือ 1) รัฐประศาสนศาสตร์ คิดเป็นร้อยละ 24.76 (77 คน) 2) สังคมวิทยาและมานุษยวิทยา คิดเป็นร้อยละ 14.47 (45 คน) 3) ภาษาจีนธุรกิจ คิดเป็นร้อยละ 13.83 (43 คน) 4) พัฒนาสังคม คิดเป็นร้อยละ 11.25 (35 คน) 5) ภาษาไทย คิดเป็นร้อยละ 9.97 (31 คน) ตามลำดับ และหลักสูตร/วิชาเอก ที่มีนักศึกษาไปปฏิบัติสหกิจศึกษาน้อยที่สุดคือภาษาฝรั่งเศส คิดเป็นร้อยละ 1.29 (4 คน) ดังแสดงในภาพที่ 7



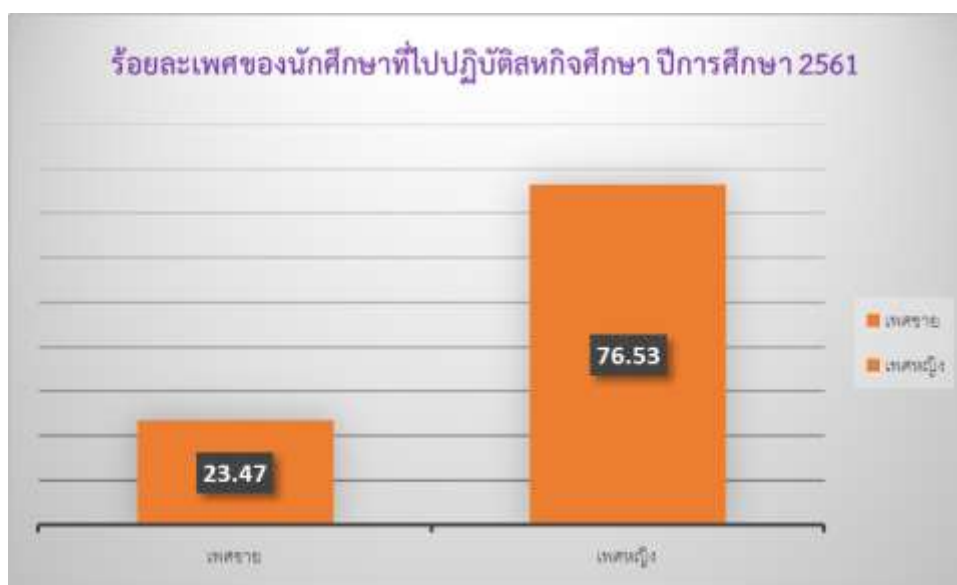
ภาพที่ 7 แสดงร้อยละหลักสูตร/วิชาเอก คณะมนุษยศาสตร์และสังคมศาสตร์ ที่มีนักศึกษาที่ไปปฏิบัติสหกิจศึกษา ปีการศึกษา 2561

ตารางที่ 8 แสดงจำนวนนักศึกษาที่ไปปฏิบัติสหกิจศึกษา คณะมนุษยศาสตร์และสังคมศาสตร์ มหาวิทยาลัยขอนแก่น ปีการศึกษา 2561 จำแนกตามเพศ

หลักสูตร/วิชาเอก	เพศชาย (คน)	เพศหญิง (คน)	รวม (คน)
ภาษาไทย	6	25	31
ภาษาฝรั่งเศส	0	4	4
ภาษาสเปน	3	14	17
ภาษาจีน	3	16	19

หลักสูตร/วิชาเอก	เพศชาย (คน)	เพศหญิง (คน)	รวม (คน)
ภาษาจีนธุรกิจ	7	36	43
ภาษาญี่ปุ่น	1	5	6
ภาษาอังกฤษ	5	11	16
ภาษาอังกฤษธุรกิจ	3	10	13
ภาษาอังกฤษ (นานาชาติ)	0	5	5
รัฐประศาสนศาสตร์	27	50	77
พัฒนาสังคม	6	29	35
สังคมวิทยาและมานุษยวิทยา	12	33	45
รวม	73	238	311
ร้อยละ	23.47	76.53	100.00

จากตารางที่ 8 พบว่านักศึกษาที่ไปปฏิบัติสหกิจศึกษา คณะมนุษยศาสตร์และสังคมศาสตร์ มหาวิทยาลัยขอนแก่น ปีการศึกษา 2561 เป็นเพศหญิงมากที่สุด คิดเป็นร้อยละ 76.53 (238 คน) รองลงมาคือ เพศชาย คิดเป็นร้อยละ 23.47 (73 คน) ตามลำดับ ดังแสดงในภาพที่ 8



ภาพที่ 8 แสดงร้อยละเพศของนักศึกษาที่ไปปฏิบัติสหกิจศึกษา คณะมนุษยศาสตร์และสังคมศาสตร์ มหาวิทยาลัยขอนแก่น ปีการศึกษา 2561

ตารางที่ 9 แสดงจำนวนนักศึกษาที่ไปปฏิบัติสหกิจศึกษา คณะมนุษยศาสตร์และสังคมศาสตร์ มหาวิทยาลัยขอนแก่น ปีการศึกษา 2561 จำแนกตามภาคการศึกษา

หลักสูตร/วิชาเอก	ภาคการศึกษา		รวมจำนวน (คน)
	ต้น	ปลาย	
ภาษาไทย	31	0	31
ภาษาฝรั่งเศส	0	4	4
ภาษาสเปน	0	17	17
ภาษาจีน	0	19	19
ภาษาจีนธุรกิจ	0	43	43
ภาษาญี่ปุ่น	0	6	6
ภาษาอังกฤษ	0	16	16
ภาษาอังกฤษธุรกิจ	0	13	13
ภาษาอังกฤษ (นานาชาติ)	0	5	5
รัฐประศาสนศาสตร์	77	0	77
พัฒนาสังคม	0	35	35
สังคมวิทยาและมานุษยวิทยา	0	45	45
รวม	108	203	311
ร้อยละ	34.73	65.27	100.00

จากตารางที่ 9 พบว่านักศึกษาที่ไปปฏิบัติสหกิจศึกษา คณะมนุษยศาสตร์และสังคมศาสตร์ มหาวิทยาลัยขอนแก่น ปีการศึกษา 2561 โดยแบ่งตามภาคการศึกษาดังนี้ ภาคการศึกษาด้านต้น คิดเป็นร้อยละ 34.73 (108 คน) และภาคการศึกษาปลาย คิดเป็นร้อยละ 65.27 (203 คน) ดังแสดงในภาพที่ 9



ภาพที่ 9 แสดงร้อยละภาคการศึกษาที่นักศึกษาไปปฏิบัติสหกิจศึกษา ปีการศึกษา 2561

ตารางที่ 10 แสดงจำนวนนักศึกษาที่ไปปฏิบัติสหกิจศึกษาภายในประเทศ คณะมนุษยศาสตร์และสังคมศาสตร์ มหาวิทยาลัยขอนแก่น ปีการศึกษา 2561 จำแนกตามหลักสูตร/วิชาเอก

หลักสูตร/วิชาเอก	รวม (คน)	ร้อยละ
ภาษาไทย	27	10.31
ภาษาฝรั่งเศส	0	0.00
ภาษาสเปน	17	6.49
ภาษาจีน	19	7.25
ภาษาจีนธุรกิจ	41	15.65
ภาษาญี่ปุ่น	6	2.29
ภาษาอังกฤษ	11	4.20
ภาษาอังกฤษธุรกิจ	8	3.05
ภาษาอังกฤษ (นานาชาติ)	4	1.53
รัฐประศาสนศาสตร์	64	24.43
พัฒนาสังคม	23	8.78
สังคมวิทยาและมานุษยวิทยา	42	16.03
รวม	262	100.00

จากตารางที่ 10 พบว่านักศึกษาที่ไปปฏิบัติสหกิจศึกษาภายในประเทศ คณะมนุษยศาสตร์ และสังคมศาสตร์ มหาวิทยาลัยขอนแก่น ปีการศึกษา 2561 โดยหลักสูตร/วิชาเอก ที่มีนักศึกษาออกปฏิบัติสหกิจศึกษา 5 อันดับแรก เรียงจากมากไปหาน้อยคือ 1) รัฐประศาสนศาสตร์ คิดเป็นร้อยละ 24.43 (64 คน) 2) สังคมวิทยาและมานุษยวิทยา คิดเป็นร้อยละ 16.03 (42 คน) 3) ภาษาจีนธุรกิจ คิดเป็นร้อยละ 15.65 (41 คน) 4) ภาษาไทย คิดเป็นร้อยละ 10.31 (27 คน) 5) พัฒนาสังคม คิดเป็นร้อยละ 8.78 (23 คน) และหลักสูตร/วิชาเอกที่ไม่มีนักศึกษาออกปฏิบัติสหกิจในประเทศ คือภาษาฝรั่งเศส ดังแสดงในภาพที่ 10



ภาพที่ 10 แสดงร้อยละหลักสูตร/วิชาเอก ที่มีนักศึกษาที่ไปปฏิบัติสหกิจศึกษาภายในประเทศ ในปีการศึกษา 2561

ตารางที่ 11 แสดงจำนวนนักศึกษาที่ไปปฏิบัติสหกิจศึกษาแต่ละภูมิภาคในประเทศไทย คณะมนุษยศาสตร์และสังคมศาสตร์ มหาวิทยาลัยขอนแก่น ปีการศึกษา 2561

หลักสูตร/วิชาเอก	ภูมิภาค (คน)						รวม (คน)
	เหนือ	กลาง	ตะวันออกเฉียงเหนือ	ตะวันออก	ตะวันตก	ใต้	
ภาษาไทย	0	14	13	0	0	0	27
ภาษาฝรั่งเศส	0	0	0	0	0	0	0
ภาษาสเปน	0	13	0	0	0	4	17
ภาษาจีน	1	10	1	0	0	7	19
ภาษาจีนธุรกิจ	0	28	5	8	0	0	41

หลักสูตร/วิชาเอก	ภูมิภาค (คน)						รวม (คน)
	เหนือ	กลาง	ตะวันออกเฉียงเหนือ	ตะวันออก	ตะวันตก	ใต้	
ภาษาญี่ปุ่น	2	0	1	3	0	0	6
ภาษาอังกฤษ	0	7	2	0	0	2	11
ภาษาอังกฤษธุรกิจ	0	7	1	0	0	0	8
ภาษาอังกฤษ (นานาชาติ)	0	3	0	0	0	1	4
รัฐประศาสนศาสตร์	0	16	48	0	0	0	64
พัฒนาสังคม	3	1	18	1	0	0	23
สังคมวิทยาและมานุษยวิทยา	0	20	22	0	0	0	42
รวม	6	119	111	12	0	14	262
ร้อยละ	2.29	45.42	42.37	4.58	0.00	5.34	100.00

จากตารางที่ 11 พบว่าภูมิภาคที่มีนักศึกษาไปปฏิบัติสหกิจศึกษาแต่ละภูมิภาคในประเทศ ปีการศึกษา 2561 มากที่สุดคือ ภาคกลาง คิดเป็นร้อยละ 45.42 (119 คน) รองลงมาคือ ภาคตะวันออกเฉียงเหนือ คิดเป็นร้อยละ 42.37 (111 คน) และภูมิภาคที่ไม่มีนักศึกษาออกปฏิบัติสหกิจศึกษาในประเทศคือ ภาคตะวันตก ดังแสดงในภาพที่ 11



ภาพที่ 11 แสดงร้อยละภูมิภาคที่มีนักศึกษาที่ไปปฏิบัติสหกิจศึกษาภายในประเทศ ปีการศึกษา 2561

ตารางที่ 12 แสดงจำนวนนักศึกษาที่ไปปฏิบัติสหกิจศึกษาต่างประเทศ คณะมนุษยศาสตร์และสังคมศาสตร์ มหาวิทยาลัยขอนแก่น ปีการศึกษา 2561 จำแนกตามหลักสูตร/วิชาเอก

หลักสูตร/วิชาเอก	ต่างประเทศ (คน)	ร้อยละ
ภาษาไทย	4	8.16
ภาษาฝรั่งเศส	4	8.16
ภาษาสเปน	0	0.00
ภาษาจีน	0	0.00
ภาษาจีนธุรกิจ	2	4.08
ภาษาญี่ปุ่น	0	0.00
ภาษาอังกฤษ	5	10.20
ภาษาอังกฤษธุรกิจ	5	10.20
ภาษาอังกฤษ (นานาชาติ)	1	2.04
รัฐประศาสนศาสตร์	13	26.53
พัฒนาสังคม	12	24.49
สังคมวิทยาและมานุษยวิทยา	3	6.12
รวม	49	100.00

จากตารางที่ 12 พบว่านักศึกษาที่ไปปฏิบัติสหกิจศึกษาต่างประเทศ คณะมนุษยศาสตร์และสังคมศาสตร์ มหาวิทยาลัยขอนแก่น ปีการศึกษา 2561 โดยหลักสูตร/วิชาเอก ที่มีนักศึกษาออกปฏิบัติสหกิจศึกษา 5 อันดับแรก เรียงจากมากไปหาน้อยคือ 1) รัฐประศาสนศาสตร์ คิดเป็นร้อยละ 26.53 (13 คน) 2) พัฒนาสังคม คิดเป็นร้อยละ 24.49 (12 คน) 3) ภาษาอังกฤษธุรกิจ คิดเป็นร้อยละ 10.20 (5 คน) กับภาษาอังกฤษ คิดเป็นร้อยละ 10.20 (5 คน) 4) ภาษาไทย คิดเป็นร้อยละ 8.16 (4 คน) กับภาษาฝรั่งเศส คิดเป็นร้อยละ 8.16 (4 คน) 5) สังคมวิทยาและมานุษยวิทยา คิดเป็นร้อยละ 6.12 (3 คน) ตามลำดับ และหลักสูตร/วิชาเอก ที่ไม่มีนักศึกษาออกปฏิบัติสหกิจต่างประเทศคือ ภาษาสเปน ภาษาจีน และภาษาญี่ปุ่น ดังแสดงในภาพที่ 12



ภาพที่ 12 แสดงร้อยละหลักสูตร/วิชาเอก ที่มีนักศึกษาที่ไปปฏิบัติสหกิจศึกษาต่างประเทศ ปีการศึกษา 2561

ตารางที่ 13 แสดงจำนวนนักศึกษาที่ไปปฏิบัติสหกิจศึกษา คณะมนุษยศาสตร์และสังคมศาสตร์ มหาวิทยาลัยขอนแก่น ปีการศึกษา 2562 จำแนกตามหลักสูตร/วิชาเอก

หลักสูตร/วิชาเอก	รวม (คน)	ร้อยละ
ภาษาไทย	44	12.19
ภาษาฝรั่งเศส	2	0.55
ภาษาสเปน	24	6.65
ภาษาจีน	13	3.60
ภาษาจีนธุรกิจ	56	15.51
ภาษาญี่ปุ่น	33	9.14
ภาษาอังกฤษ	7	1.94
ภาษาอังกฤษธุรกิจ	25	6.93
ภาษาอังกฤษ (นานาชาติ)	1	0.28
รัฐประศาสนศาสตร์	62	17.17
พัฒนศาสตร์	28	7.76
สังคมวิทยาและมานุษยวิทยา	31	8.59
เอเชียตะวันออกเฉียงใต้ศึกษา	35	9.70
รวม	361	100.00

จากตารางที่ 13 พบว่านักศึกษาที่ไปปฏิบัติสหกิจศึกษา คณะมนุษยศาสตร์และสังคมศาสตร์ มหาวิทยาลัยขอนแก่น ปีการศึกษา 2562 มีจำนวนทั้งสิ้น 361 คน โดยหลักสูตร/วิชาเอก ที่มีนักศึกษาไปปฏิบัติสหกิจศึกษา 5 อันดับแรก เรียงจากมากไปหาน้อยคือ 1) รัฐประศาสนศาสตร์ คิดเป็นร้อยละ 17.17 (62 คน) 2) ภาษาจีนธุรกิจ คิดเป็นร้อยละ 15.51 (56 คน) 3) ภาษาไทย คิดเป็นร้อยละ 12.19 (44 คน) 4) เอเชียตะวันออกเฉียงศึกษาศึกษา คิดเป็นร้อยละ 9.70 (35 คน) 5) ภาษาญี่ปุ่น คิดเป็นร้อยละ 9.14 (33 คน) ตามลำดับ และหลักสูตร/วิชาเอก ที่มีนักศึกษาไปปฏิบัติสหกิจศึกษาน้อยที่สุดคือภาษาภาษาอังกฤษ (นานาชาติ) คิดเป็นร้อยละ 0.28 (1 คน) ดังแสดงในภาพที่ 13



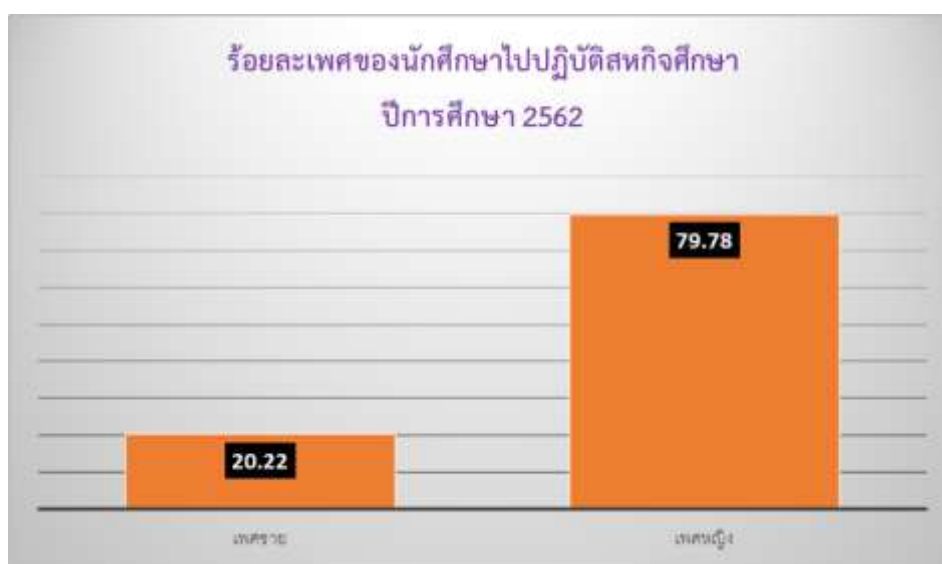
ภาพที่ 13 แสดงร้อยละหลักสูตร/วิชาเอก คณะมนุษยศาสตร์และสังคมศาสตร์ ที่มีนักศึกษาที่ไปปฏิบัติสหกิจศึกษา ปีการศึกษา 2562

ตารางที่ 14 แสดงจำนวนนักศึกษาที่ไปปฏิบัติสหกิจศึกษา คณะมนุษยศาสตร์และสังคมศาสตร์ มหาวิทยาลัยขอนแก่น ปีการศึกษา 2562 จำแนกตามเพศ

หลักสูตร/วิชาเอก	เพศชาย (คน)	เพศหญิง (คน)	รวม (คน)
ภาษาไทย	8	36	44
ภาษาฝรั่งเศส	0	2	2
ภาษาสเปน	3	21	24

หลักสูตร/วิชาเอก	เพศชาย (คน)	เพศหญิง (คน)	รวม (คน)
ภาษาจีน	0	13	13
ภาษาจีนธุรกิจ	12	44	56
ภาษาญี่ปุ่น	3	30	33
ภาษาอังกฤษ	0	7	7
ภาษาอังกฤษธุรกิจ	10	15	25
ภาษาอังกฤษ (นานาชาติ)	0	1	1
รัฐประศาสนศาสตร์	15	47	62
พัฒนาสังคม	11	17	28
สังคมวิทยาและมานุษยวิทยา	5	26	31
เอเชียตะวันออกเฉียงใต้ศึกษา	6	29	35
รวม	73	288	361
ร้อยละ	20.22	79.78	100.00

จากตารางที่ 14 พบว่านักศึกษาที่ไปปฏิบัติสหกิจศึกษา คณะมนุษยศาสตร์และสังคมศาสตร์ มหาวิทยาลัยขอนแก่น ปีการศึกษา 2562 เป็นเพศหญิงมากที่สุด คิดเป็นร้อยละ 79.78 (288 คน) รองลงมาคือ เพศชาย คิดเป็นร้อยละ 20.22 (73 คน) ตามลำดับ ดังแสดงในภาพที่ 14



ภาพที่ 14 แสดงร้อยละเพศของนักศึกษาที่ไปปฏิบัติสหกิจศึกษา คณะมนุษยศาสตร์และสังคมศาสตร์ มหาวิทยาลัยขอนแก่น ปีการศึกษา 2562

ตารางที่ 15 แสดงจำนวนนักศึกษาที่ไปปฏิบัติสหกิจศึกษา คณะมนุษยศาสตร์และสังคมศาสตร์ มหาวิทยาลัยขอนแก่น ปีการศึกษา 2562 จำแนกตามภาคการศึกษา

หลักสูตร/วิชาเอก	ภาคการศึกษา		รวมจำนวน (คน)
	ต้น	ปลาย	
ภาษาไทย	0	44	44
ภาษาฝรั่งเศส	0	2	2
ภาษาสเปน	0	24	24
ภาษาจีน	0	13	13
ภาษาจีนธุรกิจ	0	56	56
ภาษาญี่ปุ่น	0	33	33
ภาษาอังกฤษ	0	7	7
ภาษาอังกฤษธุรกิจ	0	25	25
ภาษาอังกฤษ (นานาชาติ)	0	1	1
รัฐประศาสนศาสตร์	62	0	62
พัฒนาสังคม	0	28	28
สังคมวิทยาและมานุษยวิทยา	0	31	31
เอเชียตะวันออกเฉียงใต้ศึกษา	0	35	35
รวม	62	299	361
ร้อยละ	17.17	82.83	100.00

จากตารางที่ 15 พบว่านักศึกษาที่ไปปฏิบัติสหกิจศึกษา คณะมนุษยศาสตร์และสังคมศาสตร์ มหาวิทยาลัยขอนแก่น ปีการศึกษา 2562 โดยแบ่งตามภาคการศึกษา ดังนี้ ภาคการศึกษาต้น คิดเป็นร้อยละ 17.17 (62 คน) และภาคการศึกษาปลาย คิดเป็นร้อยละ 82.83 (299 คน) ดังแสดงในภาพที่ 15



ภาพที่ 15 แสดงร้อยละนักศึกษาไปปฏิบัติสหกิจศึกษาแต่ละภาคการศึกษา ปีการศึกษา 2562

ตารางที่ 16 แสดงจำนวนนักศึกษาที่ไปปฏิบัติสหกิจศึกษาภายในประเทศ คณะมนุษยศาสตร์และสังคมศาสตร์ มหาวิทยาลัยขอนแก่น ปีการศึกษา 2562 จำแนกตามหลักสูตร/วิชาเอก

หลักสูตร/วิชาเอก	รวม (คน)	ร้อยละ
ภาษาไทย	31	10.47
ภาษาฝรั่งเศส	2	0.68
ภาษาสเปน	24	8.11
ภาษาจีน	13	4.39
ภาษาจีนธุรกิจ	50	16.89
ภาษาญี่ปุ่น	33	11.15
ภาษาอังกฤษ	2	0.68
ภาษาอังกฤษธุรกิจ	18	6.08
ภาษาอังกฤษ (นานาชาติ)	0	0.00
รัฐประศาสนศาสตร์	52	17.57
พัฒนาสังคม	18	6.08
สังคมวิทยาและมานุษยวิทยา	28	9.46
เอเชียตะวันออกเฉียงใต้ศึกษา	25	8.45
รวม	296	100.00

จากตารางที่ 16 พบว่านักศึกษาที่ไปปฏิบัติสหกิจศึกษาภายในประเทศ คณะมนุษยศาสตร์ และสังคมศาสตร์ มหาวิทยาลัยขอนแก่น ปีการศึกษา 2562 โดยหลักสูตร/วิชาเอก ที่มีนักศึกษาไปปฏิบัติสหกิจศึกษา 5 อันดับแรก เรียงจากมากไปหาน้อยคือ 1) รัฐประศาสนศาสตร์ คิดเป็นร้อยละ 17.57 (52 คน) 2) ภาษาจีนธุรกิจ คิดเป็นร้อยละ 16.89 (50 คน) 3) ภาษาญี่ปุ่น คิดเป็นร้อยละ 11.15 (33 คน) 4) ภาษาไทย คิดเป็นร้อยละ 10.47 (31 คน) 5) สังคมวิทยาและมานุษยวิทยา คิดเป็นร้อยละ 9.46 (28 คน) และหลักสูตร/วิชาเอกที่ไม่มีนักศึกษาออกปฏิบัติสหกิจศึกษาในประเทศ คือ ภาษาอังกฤษ (นานาชาติ) ดังแสดงในภาพที่ 16



ภาพที่ 16 แสดงร้อยละหลักสูตร/วิชาเอก ที่มีนักศึกษาที่ไปปฏิบัติสหกิจศึกษาภายในประเทศ ในปีการศึกษา 2562

ตารางที่ 17 แสดงจำนวนนักศึกษาที่ไปปฏิบัติสหกิจศึกษาแต่ละภูมิภาคในประเทศ คณะมนุษยศาสตร์และสังคมศาสตร์ มหาวิทยาลัยขอนแก่น ปีการศึกษา 2562

หลักสูตร/วิชาเอก	ภูมิภาค (คน)						รวม (คน)
	เหนือ	กลาง	ตะวันออกเฉียงเหนือ	ตะวันออก	ตะวันตก	ใต้	
ภาษาไทย	0	14	17	0	0	0	31
ภาษาฝรั่งเศส	0	0	2	0	0	0	2
ภาษาสเปน	2	12	0	2	0	8	24
ภาษาจีน	0	6	6	1	0	0	13
ภาษาจีนธุรกิจ	3	23	9	2	0	13	50

หลักสูตร/วิชาเอก	ภูมิภาค (คน)						รวม (คน)
	เหนือ	กลาง	ตะวันออก เฉียงเหนือ	ตะวันออก	ตะวันตก	ใต้	
ภาษาญี่ปุ่น	0	16	3	12	0	2	33
ภาษาอังกฤษ	1	1	0	0	0	0	2
ภาษาอังกฤษธุรกิจ	1	15	2	0	0	0	18
ภาษาอังกฤษ (นานาชาติ)	0	0	0	0	0	0	0
รัฐประศาสนศาสตร์	0	9	43	0	0	0	52
พัฒนาสังคม	9	2	6	0	1	0	18
สังคมวิทยาและ มานุษยวิทยา	0	14	14	0	0	0	28
เอเชียตะวันออกเฉียง ศึกษา	1	18	5	1	0	0	25
รวม	17	130	107	18	1	23	296
ร้อยละ	5.74	43.92	36.15	6.08	0.34	7.77	100.00

จากตารางที่ 17 พบว่าภูมิภาคที่มีนักศึกษาไปปฏิบัติสหกิจศึกษาภูมิภาคต่าง ๆ ในประเทศ ปีการศึกษา 2562 มากที่สุดคือ ภาคกลาง คิดเป็นร้อยละ 43.92 (130 คน) รองลงมา คือ ภาคตะวันออกเฉียงเหนือ คิดเป็นร้อยละ 36.15 (107 คน) รองลงมาคือ ภาคใต้ คิดเป็นร้อยละ 7.77 (23 คน) ตามลำดับ และภูมิภาคที่มีนักศึกษาออกปฏิบัติสหกิจศึกษาในประเทศน้อยที่สุด คือ ภาคตะวันตก คิดเป็นร้อยละ 0.34 (1 คน) ดังแสดงในภาพที่ 17



ภาพที่ 17 แสดงร้อยละภูมิภาคที่นักศึกษาไปปฏิบัติสหกิจศึกษาภายในประเทศ ปีการศึกษา 2562

ตารางที่ 18 แสดงจำนวนนักศึกษาที่ไปปฏิบัติสหกิจศึกษาต่างประเทศ คณะมนุษยศาสตร์และสังคมศาสตร์ มหาวิทยาลัยขอนแก่น ปีการศึกษา 2562 จำแนกตามหลักสูตร/วิชาเอก

หลักสูตร/วิชาเอก	ต่างประเทศ (คน)	ร้อยละ
ภาษาไทย	13	20.00
ภาษาฝรั่งเศส	0	0.00
ภาษาสเปน	0	0.00
ภาษาจีน	0	0.00
ภาษาจีนธุรกิจ	6	9.23
ภาษาญี่ปุ่น	0	0.00
ภาษาอังกฤษ	5	7.69
ภาษาอังกฤษธุรกิจ	7	10.77
ภาษาอังกฤษ (นานาชาติ)	1	1.54
รัฐประศาสนศาสตร์	10	15.38
พัฒนาสังคม	10	15.38
สังคมวิทยาและมานุษยวิทยา	3	4.62
เอเชียตะวันออกเฉียงใต้ศึกษา	10	15.38
รวม	65	100.00

จากตารางที่ 18 พบว่านักศึกษาที่ไปปฏิบัติสหกิจศึกษาต่างประเทศ คณะมนุษยศาสตร์และสังคมศาสตร์ มหาวิทยาลัยขอนแก่น ปีการศึกษา 2562 โดยหลักสูตร/วิชาเอก ที่มีนักศึกษาออกปฏิบัติสหกิจศึกษา 5 อันดับแรก เรียงจากมากไปหาน้อย คือ 1) ภาษาไทย คิดเป็นร้อยละ 20.00 (13 คน) 2) รัฐประศาสนศาสตร์ คิดเป็นร้อยละ 15.38 (10 คน) เท่ากับ พัฒนาสังคม คิดเป็นร้อยละ 15.38 (10 คน) คิดเป็นร้อยละ (12 คน) เท่ากับ เอเชียตะวันออกเฉียงใต้ศึกษา คิดเป็นร้อยละ 15.38 (10 คน) 3) ภาษาอังกฤษธุรกิจ คิดเป็นร้อยละ 10.77 (7 คน) 4) ภาษาจีนธุรกิจ คิดเป็นร้อยละ 9.23 (6 คน) 5) ภาษาอังกฤษ คิดเป็นร้อยละ 7.69 (7 คน) ตามลำดับ และหลักสูตร/วิชาเอก ที่ไม่มีนักศึกษาออกปฏิบัติสหกิจศึกษาต่างประเทศ คือ ภาษาฝรั่งเศส ภาษาสเปน ภาษาจีน และภาษาญี่ปุ่น ดังแสดงในภาพที่ 18



ภาพที่ 18 แสดงร้อยละหลักสูตร/วิชาเอก ที่มีนักศึกษาไปปฏิบัติสหกิจศึกษาต่างประเทศ ปีการศึกษา 2562

ตารางที่ 19 แสดงจำนวนนักศึกษาที่ไปปฏิบัติสหกิจศึกษา คณะมนุษยศาสตร์และสังคมศาสตร์ มหาวิทยาลัยขอนแก่น ปีการศึกษา 2560-2562 จำแนกตามหลักสูตร/วิชาเอก

หลักสูตร/วิชาเอก	ปีการศึกษา (คน)			รวม (คน)	ร้อยละ
	2560	2561	2562		
ภาษาไทย	28	31	44	103	10.86
ภาษาฝรั่งเศส	3	4	2	9	0.95
ภาษาสเปน	15	17	24	56	5.91
ภาษาจีน	2	19	13	34	3.59
ภาษาจีนธุรกิจ	20	43	56	119	12.55
ภาษาญี่ปุ่น	9	6	33	48	5.06
ภาษาอังกฤษ	5	16	7	28	2.95
ภาษาอังกฤษธุรกิจ	21	13	25	59	6.22
ภาษาอังกฤษ (นานาชาติ)	5	5	1	11	1.16
รัฐประศาสนศาสตร์	64	77	62	203	21.41
พัฒนาสังคม	32	35	28	95	10.02
สังคมวิทยาและมานุษยวิทยา	43	45	31	119	12.55

หลักสูตร/วิชาเอก	ปีการศึกษา (คน)			รวม (คน)	ร้อยละ
	2560	2561	2562		
สารสนเทศศาสตร์	29	0	0	29	3.06
เอเชียตะวันออกเฉียงใต้ศึกษา	0	0	35	35	3.69
รวม	276	311	361	948	100.00

จากตารางที่ 19 พบว่านักศึกษาที่ไปปฏิบัติสหกิจศึกษา คณะมนุษยศาสตร์และสังคมศาสตร์ มหาวิทยาลัยขอนแก่น ปีการศึกษา 2560-2562 มีจำนวนทั้งสิ้น 948 คน โดยหลักสูตร/วิชาเอก ที่มีนักศึกษาไปปฏิบัติสหกิจศึกษา 5 อันดับแรก เรียงจากมากไปหาน้อยคือ 1) รัฐประศาสนศาสตร์ คิดเป็นร้อยละ 21.41 (203 คน) 2) ภาษาจีนธุรกิจ คิดเป็นร้อยละ 12.55 (119 คน) เท่ากับสังคมวิทยาและมานุษยวิทยา คิดเป็นร้อยละ 12.55 (119 คน) 3) ภาษาไทย คิดเป็นร้อยละ 10.86 (103 คน) 4) พัฒนาสังคม คิดเป็นร้อยละ 10.02 (95 คน) 5) ภาษาอังกฤษธุรกิจ คิดเป็นร้อยละ 6.22 (59 คน) ตามลำดับ และหลักสูตร/วิชาเอก ที่มีนักศึกษาไปปฏิบัติสหกิจศึกษาน้อยที่สุดคือภาษาฝรั่งเศส คิดเป็นร้อยละ 0.95 (9 คน) ดังแสดงในภาพที่ 19

และหากพิจารณาเปรียบเทียบจำนวนนักศึกษาแต่ละปีการศึกษายังพบว่า ปีการศึกษาที่มีนักศึกษาไปปฏิบัติสหกิจศึกษามากที่สุดคือ ปีการศึกษา 2562 จำนวน 361 คน รองลงมาคือปีการศึกษา 2561 จำนวน 311 คน รองลงมาคือ ปีการศึกษา 2560 จำนวน 276 คน ตามลำดับ ดังแสดงในภาพที่ 20



ภาพที่ 19 แสดงร้อยละหลักสูตร/วิชาเอก คณะมนุษยศาสตร์และสังคมศาสตร์ ที่มีนักศึกษาที่ไปปฏิบัติสหกิจศึกษา ปีการศึกษา 2560-2562



ภาพที่ 20 แสดงจำนวนนักศึกษาไปปฏิบัติสหกิจศึกษาทั้งหมด ปีการศึกษา 2560-2562

ตารางที่ 20 แสดงจำนวนนักศึกษาที่ไปปฏิบัติสหกิจศึกษาภายในประเทศ คณะมนุษยศาสตร์และสังคมศาสตร์ มหาวิทยาลัยขอนแก่น ปีการศึกษา 2560-2562 จำแนกตามหลักสูตร/วิชาเอก

หลักสูตร/วิชาเอก	ปีการศึกษา (คน)			รวม (คน)	ร้อยละ
	2560	2561	2562		
ภาษาไทย	24	27	31	82	10.50
ภาษาฝรั่งเศส	0	0	2	2	0.26
ภาษาสเปน	15	17	24	56	7.17
ภาษาจีน	2	19	13	34	4.35
ภาษาจีนธุรกิจ	19	41	50	110	14.08
ภาษาญี่ปุ่น	9	6	33	48	6.15
ภาษาอังกฤษ	3	11	2	16	2.05
ภาษาอังกฤษธุรกิจ	12	8	18	38	4.87
ภาษาอังกฤษ (นานาชาติ)	5	4	0	9	1.15
รัฐประศาสนศาสตร์	43	64	52	159	20.36
พัฒนาสังคม	20	23	18	61	7.81
สังคมวิทยาและมานุษยวิทยา	42	42	28	112	14.34
สารสนเทศศาสตร์	29	0	0	29	3.71

หลักสูตร/วิชาเอก	ปีการศึกษา (คน)			รวม (คน)	ร้อยละ
	2560	2561	2562		
เอเชียตะวันออกเฉียงใต้ศึกษา	0	0	25	25	3.20
รวม	223	262	296	781	100.00

จากตารางที่ 20 พบว่านักศึกษาที่ไปปฏิบัติสหกิจศึกษาภายในประเทศ คณะมนุษยศาสตร์ และสังคมศาสตร์ มหาวิทยาลัยขอนแก่น ปีการศึกษา 2560-2562 โดยหลักสูตร/วิชาเอก ที่มีนักศึกษาออกปฏิบัติสหกิจศึกษา 5 อันดับแรก เรียงจากมากไปหาน้อยคือ 1) รัฐประศาสนศาสตร์ คิดเป็นร้อยละ 20.36 (159 คน) 2) สังคมวิทยาและมานุษยวิทยา คิดเป็นร้อยละ 14.34 (112 คน) 3) ภาษาจีนธุรกิจ คิดเป็นร้อยละ 14.08 (110 คน) 4) ภาษาไทย คิดเป็นร้อยละ 10.50 (82 คน) 5) พัฒนาสังคม คิดเป็นร้อยละ 7.81 (61 คน) และหลักสูตร/วิชาเอกที่ไม่มีนักศึกษาไปปฏิบัติสหกิจศึกษาในประเทศ คือ ภาษาฝรั่งเศส คิดเป็นร้อยละ 0.26 (2 คน) ดังแสดงในภาพที่ 21

และหากพิจารณาเปรียบเทียบจำนวนนักศึกษาแต่ละปีการศึกษายังพบว่าปีการศึกษาที่มีนักศึกษาไปปฏิบัติสหกิจศึกษาภายในประเทศมากที่สุดคือ ปีการศึกษา 2562 จำนวน 296 คน รองลงมาคือปีการศึกษา 2561 จำนวน 262 คน รองลงมาคือ ปีการศึกษา 2560 จำนวน 223 คน ตามลำดับ ดังแสดงในภาพที่ 22



ภาพที่ 21 แสดงร้อยละหลักสูตร/วิชาเอก ที่มีนักศึกษาไปปฏิบัติสหกิจศึกษาภายในประเทศ ในปีการศึกษา 2560-2562



ภาพที่ 22 แสดงจำนวนนักศึกษาไปปฏิบัติสหกิจศึกษาภายในประเทศ ปีการศึกษา 2560-2562

ตารางที่ 21 แสดงจำนวนนักศึกษาที่ไปปฏิบัติสหกิจศึกษาต่างประเทศ คณะมนุษยศาสตร์และสังคมศาสตร์ มหาวิทยาลัยขอนแก่น ปีการศึกษา 2560-2562 จำแนกตามหลักสูตร/วิชาเอก

หลักสูตร/วิชาเอก	ปีการศึกษา (คน)			รวม (คน)	ร้อยละ
	2560	2561	2562		
ภาษาไทย	4	4	13	21	12.57
ภาษาฝรั่งเศส	3	4	0	7	4.19
ภาษาสเปน	0	0	0	0	0.00
ภาษาจีน	0	0	0	0	0.00
ภาษาจีนธุรกิจ	1	2	6	9	5.39
ภาษาญี่ปุ่น	0	0	0	0	0.00
ภาษาอังกฤษ	2	5	5	12	7.19
ภาษาอังกฤษธุรกิจ	9	5	7	21	12.57
ภาษาอังกฤษ (นานาชาติ)	0	1	1	2	1.20
รัฐประศาสนศาสตร์	21	13	10	44	26.35
พัฒนาสังคม	12	12	10	34	20.36
สังคมวิทยาและมานุษยวิทยา	1	3	3	7	4.19
สารสนเทศศาสตร์	0	0	0	0	0.00

หลักสูตร/วิชาเอก	ปีการศึกษา (คน)			รวม (คน)	ร้อยละ
	2560	2561	2562		
เอเชียตะวันออกเฉียงใต้ศึกษา	0	0	10	10	5.99
รวม	53	49	65	167	100.00

จากตารางที่ 21 พบว่านักศึกษาที่ไปปฏิบัติสหกิจศึกษาต่างประเทศ คณะมนุษยศาสตร์ และสังคมศาสตร์ มหาวิทยาลัยขอนแก่น ปีการศึกษา 2560-2562 โดยหลักสูตร/วิชาเอก ที่มีนักศึกษาออกปฏิบัติสหกิจศึกษา 5 อันดับแรก เรียงจากมากไปหาน้อยคือ 1) รัฐประศาสนศาสตร์ คิดเป็นร้อยละ 26.35 (44 คน) 2) พัฒนาสังคม คิดเป็นร้อยละ 20.36 (34 คน) 3) ภาษาไทย คิดเป็นร้อยละ 12.57 (21 คน) เท่ากับภาษาอังกฤษ คิดเป็นร้อยละ 12.57 (21 คน) 4) ภาษาอังกฤษ คิดเป็นร้อยละ 7.19 (12 คน) 5) ภาษาจีน คิดเป็นร้อยละ 5.39 (9 คน) และหลักสูตร/วิชาเอก ที่ไม่มีนักศึกษาออกปฏิบัติสหกิจศึกษาในประเทศคือ ภาษาสเปน ภาษาจีน และสารสนเทศศาสตร์ ดังแสดงในภาพที่ 23

และหากพิจารณาเปรียบเทียบจำนวนนักศึกษาแต่ละปีการศึกษายังพบว่าปีการศึกษาที่มีนักศึกษาไปปฏิบัติสหกิจศึกษาต่างประเทศมากที่สุดคือ ปีการศึกษา 2562 จำนวน 65 คน รองลงมาคือปีการศึกษา 2559 จำนวน 53 คน รองลงมาคือ ปีการศึกษา 2560 จำนวน 49 คน ตามลำดับ ดังแสดงในภาพที่ 24



ภาพที่ 23 แสดงร้อยละหลักสูตร/วิชาเอก ที่มีนักศึกษาที่ไปปฏิบัติสหกิจศึกษาต่างประเทศ ปีการศึกษา 2560-2562



ภาพที่ 24 แสดงจำนวนนักศึกษาไปปฏิบัติสหกิจศึกษาต่างประเทศ ปีการศึกษา 2560-2562

ตารางที่ 22 แสดงร้อยละนักศึกษาคณะมนุษยศาสตร์และสังคมศาสตร์ มหาวิทยาลัยขอนแก่น ที่ไปปฏิบัติสหกิจศึกษาแต่ละภูมิภาคในประเทศ ปีการศึกษา 2560-2562

ปีการศึกษา	ภูมิภาค (คน)						รวม (คน)
	เหนือ	กลาง	ตะวันออกเฉียงเหนือ	ตะวันออก	ตะวันตก	ใต้	
2561	10	104	86	12	0	11	223
2562	6	119	111	12	0	14	262
2563	17	130	107	18	1	23	296
รวม	33	353	304	42	1	48	781
ร้อยละ	4.23	45.20	38.92	5.38	0.13	6.15	100.00

จากตารางที่ 22 พบว่าภูมิภาคที่มีนักศึกษาไปปฏิบัติสหกิจศึกษาภายในประเทศ ปีการศึกษา 2560-2562 มากที่สุดคือ ภาคกลาง คิดเป็นร้อยละ 45.20 (353 คน) รองลงมาคือ ภาคตะวันออกเฉียงเหนือ คิดเป็นร้อยละ 38.92 (304 คน) รองลงมาคือ ภาคใต้ คิดเป็นร้อยละ 6.15 (48 คน) และภูมิภาคที่มีนักศึกษ้ออกปฏิบัติสหกิจศึกษาน้อยที่สุดคือ ภาคตะวันตก คิดเป็นร้อยละ 0.13 (1 คน) ดังแสดงในภาพที่ 25



ภาพที่ 25 แสดงร้อยละภูมิภาคที่มีนักศึกษาไปปฏิบัติสหกิจศึกษาภายในประเทศ ปีการศึกษา 2560-2562

บทที่ 5

สรุปผลการวิเคราะห์ และข้อเสนอแนะ

การวิเคราะห์ครั้งนี้ เป็นการวิเคราะห์นักศึกษาที่ไปปฏิบัติสหกิจศึกษา คณะมนุษยศาสตร์ และสังคมศาสตร์ มหาวิทยาลัยขอนแก่น ปีการศึกษา 2560-2562 มีวัตถุประสงค์เพื่อวิเคราะห์ข้อมูล การไปปฏิบัติสหกิจศึกษา คณะมนุษยศาสตร์และสังคมศาสตร์ มหาวิทยาลัยขอนแก่น ปีการศึกษา 2560-2562 และเพื่อเป็นข้อมูลประกอบการพิจารณาและวางแผนการไปปฏิบัติสหกิจศึกษาของ นักศึกษาในปีถัดไป โดยใช้โปรแกรม Microsoft Excel มาวิเคราะห์ข้อมูลทางสถิติในการประมวลผล ดังนี้

1. สรุปผลการวิเคราะห์

1) จำนวนนักศึกษาที่ไปปฏิบัติสหกิจศึกษา จำแนกตามหลักสูตร/วิชาเอก

1.1 นักศึกษาที่ไปปฏิบัติสหกิจศึกษา คณะมนุษยศาสตร์และสังคมศาสตร์ มหาวิทยาลัยขอนแก่น ปีการศึกษา 2560 มีจำนวนทั้งสิ้น 276 คน โดยหลักสูตร/วิชาเอก ที่มีนักศึกษาไปปฏิบัติสหกิจศึกษา 5 อันดับแรก เรียงจากมากไปหาน้อยคือ 1) รัฐประศาสนศาสตร์ คิดเป็นร้อยละ 23.19 (64 คน) 2) สังคมวิทยาและมานุษยวิทยา คิดเป็นร้อยละ 15.58 (43 คน) 3) พัฒนาสังคม คิดเป็นร้อยละ 11.59 (32 คน) 4) สารสนเทศศาสตร์ คิดเป็นร้อยละ 10.51 (29 คน) 5) ภาษาไทย คิดเป็นร้อยละ 10.14 (28 คน) ตามลำดับ และหลักสูตร/วิชาเอก ที่มีนักศึกษาไปปฏิบัติสหกิจศึกษาน้อยที่สุดคือภาษาจีน คิดเป็นร้อยละ 0.72 (2 คน)

1.2 นักศึกษาที่ไปปฏิบัติสหกิจศึกษา คณะมนุษยศาสตร์และสังคมศาสตร์ มหาวิทยาลัยขอนแก่น ปีการศึกษา 2561 มีจำนวนทั้งสิ้น 311 คน โดยหลักสูตร/วิชาเอก ที่มีนักศึกษาไปปฏิบัติสหกิจศึกษา 5 อันดับแรก เรียงจากมากไปหาน้อยคือ 1) รัฐประศาสนศาสตร์ คิดเป็นร้อยละ 24.76 (77 คน) 2) สังคมวิทยาและมานุษยวิทยา คิดเป็นร้อยละ 14.47 (45 คน) 3) ภาษาจีนธุรกิจ คิดเป็นร้อยละ 13.83 (43 คน) 4) พัฒนาสังคม คิดเป็นร้อยละ 11.25 (35 คน) 5) ภาษาไทย คิดเป็นร้อยละ 9.97 (31 คน) ตามลำดับ และหลักสูตร/วิชาเอก ที่มีนักศึกษาไปปฏิบัติ สหกิจศึกษาน้อยที่สุดคือภาษาฝรั่งเศส คิดเป็นร้อยละ 1.29 (4 คน)

1.3 นักศึกษาที่ไปปฏิบัติสหกิจศึกษา คณะมนุษยศาสตร์และสังคมศาสตร์ มหาวิทยาลัยขอนแก่น ปีการศึกษา 2562 มีจำนวนทั้งสิ้น 361 คน โดยหลักสูตร/วิชาเอก ที่มีนักศึกษาไปปฏิบัติสหกิจศึกษา 5 อันดับแรก เรียงจากมากไปหาน้อยคือ 1) รัฐประศาสนศาสตร์ คิดเป็นร้อยละ 17.17 (62 คน) 2) ภาษาจีนธุรกิจ คิดเป็นร้อยละ 15.51 (56 คน) 3) ภาษาไทย

คิดเป็นร้อยละ 12.19 (44 คน) 4) เอเชียตะวันออกเฉียงใต้ศึกษา คิดเป็น ร้อยละ 9.70 (35 คน)
5) ภาษาญี่ปุ่น คิดเป็นร้อยละ 9.14 (33 คน) ตามลำดับ และหลักสูตร/วิชาเอก ที่มีนักศึกษาไป
ปฏิบัติสหกิจศึกษาน้อยที่สุดคือภาษาภาษาอังกฤษ (นานาชาติ) คิดเป็นร้อยละ 0.28 (1 คน)

2) จำนวนนักศึกษาที่ไปปฏิบัติสหกิจศึกษา จำแนกตามเพศ

2.1 นักศึกษาที่ไปปฏิบัติสหกิจศึกษา คณะมนุษยศาสตร์และสังคมศาสตร์
มหาวิทยาลัยขอนแก่น ปีการศึกษา 2560 พบว่า นักศึกษาเพศหญิงมากที่สุด คิดเป็นร้อยละ 80.07
(221 คน) รองลงมาคือ เพศชาย คิดเป็นร้อยละ 19.93 (55 คน) ตามลำดับ

2.2 นักศึกษาที่ไปปฏิบัติสหกิจศึกษา คณะมนุษยศาสตร์และสังคมศาสตร์
มหาวิทยาลัยขอนแก่น ปีการศึกษา 2561 เป็นเพศหญิงมากที่สุด คิดเป็นร้อยละ 76.53 (238 คน)
รองลงมาคือ เพศชาย คิดเป็นร้อยละ 23.47 (73 คน)

2.3 นักศึกษาที่ไปปฏิบัติสหกิจศึกษา คณะมนุษยศาสตร์และสังคมศาสตร์
มหาวิทยาลัยขอนแก่น ปีการศึกษา 2562 เป็นเพศหญิงมากที่สุด คิดเป็นร้อยละ 79.78 (288 คน)
รองลงมาคือ เพศชาย คิดเป็นร้อยละ 20.22 (73 คน) ตามลำดับ

3) จำนวนนักศึกษาที่ไปปฏิบัติสหกิจศึกษา จำแนกตามภาคการศึกษา

3.1 นักศึกษาที่ไปปฏิบัติสหกิจศึกษา คณะมนุษยศาสตร์และสังคมศาสตร์
มหาวิทยาลัยขอนแก่น ปีการศึกษา 2560 โดยแบ่งตามภาคการศึกษา ดังนี้ ภาคการศึกษาด้าน
คิดเป็นร้อยละ 33.33 (92 คน) และภาคการศึกษาปลาย คิดเป็นร้อยละ 66.67 (184 คน)

3.2 นักศึกษาที่ไปปฏิบัติสหกิจศึกษา คณะมนุษยศาสตร์และสังคมศาสตร์
มหาวิทยาลัยขอนแก่น ปีการศึกษา 2561 โดยแบ่งตามภาคการศึกษา ดังนี้ ภาคการศึกษาด้าน
คิดเป็นร้อยละ 34.73 (108 คน) และภาคการศึกษาปลาย คิดเป็นร้อยละ 65.27 (203 คน)

3.3 นักศึกษาที่ไปปฏิบัติสหกิจศึกษา คณะมนุษยศาสตร์และสังคมศาสตร์
มหาวิทยาลัยขอนแก่น ปีการศึกษา 2562 โดยแบ่งตามภาคการศึกษา ดังนี้ ภาคการศึกษาด้าน
คิดเป็นร้อยละ 17.17 (62 คน) และภาคการศึกษาปลาย คิดเป็นร้อยละ 82.83 (299 คน)

4) จำนวนนักศึกษาที่ไปปฏิบัติสหกิจศึกษาภายในประเทศ จำแนกตามหลักสูตร/วิชาเอก

4.1 นักศึกษาที่ไปปฏิบัติสหกิจศึกษาภายในประเทศ คณะมนุษยศาสตร์และสังคมศาสตร์
มหาวิทยาลัยขอนแก่น ปีการศึกษา 2560 โดยหลักสูตร/วิชาเอก ที่มีนักศึกษ้ออกปฏิบัติสหกิจศึกษา
5 อันดับแรก เรียงจากมากไปหาน้อยคือ 1) รัฐประศาสนศาสตร์ คิดเป็นร้อยละ 19.28 (43 คน)
2) สังคมวิทยาและมานุษยวิทยา คิดเป็นร้อยละ 18.83 (42 คน) 3) สารสนเทศศาสตร์ คิดเป็นร้อย
ละ 13.00 (29 คน) 4) ภาษาไทย คิดเป็นร้อยละ 10.76 (24 คน) 5) พัฒนาสังคม คิดเป็นร้อยละ
8.97 (20 คน) และหลักสูตร/วิชาเอกที่ไม่มีนักศึกษ้ออกปฏิบัติสหกิจศึกษา ในประเทศคือ
ภาษาฝรั่งเศส

4.2 นักศึกษาที่ไปปฏิบัติสหกิจศึกษาภายในประเทศ คณะมนุษยศาสตร์และสังคมศาสตร์ มหาวิทยาลัยขอนแก่น ปีการศึกษา 2561 โดยหลักสูตร/วิชาเอก ที่มีนักศึกษาออกปฏิบัติสหกิจศึกษา 5 อันดับแรก เรียงจากมากไปหาน้อยคือ 1) รัฐประศาสนศาสตร์ คิดเป็นร้อยละ 24.43 (64 คน) 2) สังคมวิทยาและมานุษยวิทยา คิดเป็นร้อยละ 16.03 (42 คน) 3) ภาษาจีนธุรกิจ คิดเป็นร้อยละ 15.65 (41 คน) 4) ภาษาไทย คิดเป็นร้อยละ 10.31 (27 คน) 5) พัฒนาสังคม คิดเป็นร้อยละ 8.78 (23 คน) และหลักสูตร/วิชาเอกที่ไม่มีนักศึกษาออกปฏิบัติสหกิจในประเทศ คือภาษาฝรั่งเศส

4.3 นักศึกษาที่ไปปฏิบัติสหกิจศึกษาภายในประเทศ คณะมนุษยศาสตร์และสังคมศาสตร์ มหาวิทยาลัยขอนแก่น ปีการศึกษา 2562 โดยหลักสูตร/วิชาเอก ที่มีนักศึกษาไปปฏิบัติสหกิจศึกษา 5 อันดับแรก เรียงจากมากไปหาน้อยคือ 1) รัฐประศาสนศาสตร์ คิดเป็นร้อยละ 17.57 (52 คน) 2) ภาษาจีนธุรกิจ คิดเป็นร้อยละ 16.89 (50 คน) 3) ภาษาญี่ปุ่น คิดเป็นร้อยละ 11.15 (33 คน) 4) ภาษาไทย คิดเป็นร้อยละ 10.47 (31 คน) 5) สังคมวิทยาและมานุษยวิทยา คิดเป็นร้อยละ 9.46 (28 คน) และหลักสูตร/วิชาเอกที่ไม่มีนักศึกษาออกปฏิบัติสหกิจในประเทศ คือ ภาษาอังกฤษ (นานาชาติ)

5) จำนวนนักศึกษาที่ไปปฏิบัติสหกิจศึกษาแต่ละภูมิภาคใน

5.1 ภูมิภาคที่มีนักศึกษาไปปฏิบัติสหกิจศึกษาแต่ละภูมิภาค ในประเทศ ปีการศึกษา 2560 มากที่สุดคือ ภาคกลาง คิดเป็นร้อยละ 46.64 (104 คน) รองลงมาคือ ภาคตะวันออกเฉียงเหนือ คิดเป็นร้อยละ 38.57 (86 คน) และภูมิภาคที่ไม่มีนักศึกษาออกปฏิบัติ สหกิจศึกษาในประเทศ คือ ภาคตะวันตก

5.2 ภูมิภาคที่มีนักศึกษาไปปฏิบัติสหกิจศึกษาแต่ละภูมิภาคในประเทศ ปีการศึกษา 2561 มากที่สุดคือ ภาคกลาง คิดเป็นร้อยละ 45.42 (119 คน) รองลงมาคือ ภาคตะวันออกเฉียงเหนือ คิดเป็นร้อยละ 42.37 (111 คน) และภูมิภาคที่ไม่มีนักศึกษาออกปฏิบัติสหกิจศึกษาในประเทศคือ ภาคตะวันตก

5.3 ภูมิภาคที่มีนักศึกษาไปปฏิบัติสหกิจศึกษาภูมิภาคต่าง ๆ ในประเทศ ปีการศึกษา 2562 มากที่สุดคือ ภาคกลาง คิดเป็นร้อยละ 43.92 (130 คน) รองลงมา คือ ภาคตะวันออกเฉียงเหนือ คิดเป็นร้อยละ 36.15 (107 คน) รองลงมาคือ ภาคใต้ คิดเป็นร้อยละ 7.77 (23 คน) ตามลำดับ และภูมิภาคที่มีนักศึกษาออกปฏิบัติสหกิจศึกษาในประเทศน้อยที่สุด คือ ภาคตะวันตก คิดเป็นร้อยละ 0.34 (1 คน)

6) จำนวนนักศึกษาที่ไปปฏิบัติสหกิจศึกษาต่างประเทศ จำแนกตามหลักสูตร/วิชาเอก

6.1 นักศึกษาที่ไปปฏิบัติสหกิจศึกษาต่างประเทศ คณะมนุษยศาสตร์และสังคมศาสตร์ มหาวิทยาลัยขอนแก่น ปีการศึกษา 2560 โดยหลักสูตร/วิชาเอก ที่มีนักศึกษาออกปฏิบัติสหกิจศึกษา 5 อันดับแรก เรียงจากมากไปหาน้อยคือ 1) รัฐประศาสนศาสตร์ คิดเป็นร้อยละ 39.60 (21 คน)

2) พัฒนาสังคม คิดเป็นร้อยละ 22.60 (12 คน) 3) ภาษาอังกฤษธุรกิจ คิดเป็น ร้อยละ 17.00 (9 คน) 4) ภาษาไทย คิดเป็นร้อยละ 7.55 (4 คน) 5) ภาษาฝรั่งเศส คิดเป็นร้อยละ 5.66 (3 คน) ตามลำดับ และหลักสูตร/วิชาเอก ที่ไม่มีนักศึกษาออกปฏิบัติสหกิจต่างประเทศ คือ ภาษาสเปน ภาษาจีน ภาษาญี่ปุ่น ภาษาอังกฤษ (นานาชาติ) และสารสนเทศศาสตร์

6.2 นักศึกษาที่ไปปฏิบัติสหกิจศึกษาต่างประเทศ คณะมนุษยศาสตร์และสังคมศาสตร์ มหาวิทยาลัยขอนแก่น ปีการศึกษา 2561 โดยหลักสูตร/วิชาเอก ที่มีนักศึกษาออกปฏิบัติสหกิจศึกษา 5 อันดับแรก เรียงจากมากไปหาน้อยคือ 1) รัฐประศาสนศาสตร์ คิดเป็นร้อยละ 26.53 (13 คน) 2) พัฒนาสังคม คิดเป็นร้อยละ 24.49 (12 คน) 3) ภาษาอังกฤษธุรกิจ คิดเป็นร้อยละ 10.20 (5 คน) กับภาษาอังกฤษ คิดเป็นร้อยละ 10.20 (5 คน) 4) ภาษาไทย คิดเป็นร้อยละ 8.16 (4 คน) กับภาษาฝรั่งเศส คิดเป็นร้อยละ 8.16 (4 คน) 5) สังคมวิทยาและมานุษยวิทยา คิดเป็นร้อยละ 6.12 (3 คน) ตามลำดับ และหลักสูตร/วิชาเอก ที่ไม่มีนักศึกษาออกปฏิบัติสหกิจต่างประเทศคือ ภาษาสเปน ภาษาจีน และภาษาญี่ปุ่น

6.3 นักศึกษาที่ไปปฏิบัติสหกิจศึกษาต่างประเทศ คณะมนุษยศาสตร์และสังคมศาสตร์ มหาวิทยาลัยขอนแก่น ปีการศึกษา 2562 โดย หลักสูตร/วิชาเอก ที่มีนักศึกษาออกปฏิบัติสหกิจศึกษา 5 อันดับแรก เรียงจากมากไปหาน้อย คือ 1) ภาษาไทย คิดเป็นร้อยละ 20.00 (13 คน) 2) รัฐประศาสนศาสตร์ คิดเป็นร้อยละ 15.38 (10 คน) เท่ากับ พัฒนาสังคม คิดเป็นร้อยละ 15.38 (10 คน) คิดเป็นร้อยละ (12 คน) เท่ากับ เอเชียตะวันออกเฉียงใต้ศึกษา คิดเป็นร้อยละ 15.38 (10 คน) 3) ภาษาอังกฤษธุรกิจ คิดเป็นร้อยละ 10.77 (7 คน) 4) ภาษาจีนธุรกิจ คิดเป็นร้อยละ 9.23 (6 คน) 5) ภาษาอังกฤษ คิดเป็นร้อยละ 7.69 (7 คน) ตามลำดับ และหลักสูตร/วิชาเอก ที่ไม่มีนักศึกษาออกปฏิบัติสหกิจต่างประเทศ คือ ภาษาฝรั่งเศส ภาษาสเปน ภาษาจีน และภาษาญี่ปุ่น

7) นักศึกษาที่ไปปฏิบัติสหกิจศึกษา คณะมนุษยศาสตร์และสังคมศาสตร์ มหาวิทยาลัยขอนแก่น ปีการศึกษา 2560-2562 มีจำนวนทั้งสิ้น 948 คน โดยหลักสูตร/วิชาเอก ที่มีนักศึกษาไปปฏิบัติสหกิจศึกษา 5 อันดับแรก เรียงจากมากไปหาน้อยคือ 1) รัฐประศาสนศาสตร์ คิดเป็นร้อยละ 21.41 (203 คน) 2) ภาษาจีนธุรกิจ คิดเป็นร้อยละ 12.55 (119 คน) เท่ากับสังคมวิทยาและมานุษยวิทยา คิดเป็นร้อยละ 12.55 (119 คน) 3) ภาษาไทย คิดเป็นร้อยละ 10.86 (103 คน) 4) พัฒนาสังคม คิดเป็นร้อยละ 10.02 (95 คน) 5) ภาษาอังกฤษธุรกิจ คิดเป็นร้อยละ 6.22 (59 คน) ตามลำดับ และหลักสูตร/วิชาเอก ที่มีนักศึกษาไปปฏิบัติ สหกิจศึกษาศึกษาน้อยที่สุดคือภาษาฝรั่งเศส คิดเป็นร้อยละ 0.95 (9 คน) และหากพิจารณาเปรียบเทียบจำนวนนักศึกษาแต่ละปีการศึกษายังพบว่า ปีการศึกษาที่มีนักศึกษาไปปฏิบัติสหกิจศึกษามากที่สุดคือ ปีการศึกษา 2562 จำนวน 361 คน รองลงมาคือ ปีการศึกษา 2561 จำนวน 311 คน รองลงมาคือ ปีการศึกษา 2560 จำนวน 276 คน ตามลำดับ

8) นักศึกษาที่ไปปฏิบัติสหกิจศึกษาภายในประเทศ คณะมนุษยศาสตร์และสังคมศาสตร์ มหาวิทยาลัยขอนแก่น ปีการศึกษา 2560-2562 โดยหลักสูตร/วิชาเอก ที่มีนักศึกษาออกปฏิบัติสหกิจศึกษา 5 อันดับแรก เรียงจากมากไปหาน้อยคือ 1) รัฐประศาสนศาสตร์ คิดเป็นร้อยละ 20.36 (159 คน) 2) สังคมวิทยาและมานุษยวิทยา คิดเป็นร้อยละ 14.34 (112 คน) 3) ภาษาจีนธุรกิจ คิดเป็นร้อยละ 14.08 (110 คน) 4) ภาษาไทย คิดเป็นร้อยละ 10.50 (82 คน) 5) พัฒนาสังคม คิดเป็นร้อยละ 7.81 (61 คน) และหลักสูตร/วิชาเอกที่ไม่มีนักศึกษาไปปฏิบัติ สหกิจศึกษาในประเทศ คือ ภาษาฝรั่งเศส คิดเป็นร้อยละ 0.26 (2 คน) และหากพิจารณาเปรียบเทียบจำนวนนักศึกษาแต่ละปีการศึกษายังพบว่าปีการศึกษาที่มีนักศึกษาไปปฏิบัติสหกิจศึกษาภายในประเทศมากที่สุดคือ ปีการศึกษา 2562 จำนวน 296 คน รองลงมาคือปีการศึกษา 2561 จำนวน 262 คน รองลงมาคือปีการศึกษา 2560 จำนวน 223 คน ตามลำดับ

9) นักศึกษาที่ไปปฏิบัติสหกิจศึกษาต่างประเทศ คณะมนุษยศาสตร์และสังคมศาสตร์ มหาวิทยาลัยขอนแก่น ปีการศึกษา 2560-2562 พบว่า หลักสูตร/วิชาเอก ที่มีนักศึกษาออกปฏิบัติสหกิจศึกษา 5 อันดับแรก เรียงจากมากไปหาน้อยคือ 1) รัฐประศาสนศาสตร์ คิดเป็นร้อยละ 26.35 (44 คน) 2) พัฒนาสังคม คิดเป็นร้อยละ 20.36 (34 คน) 3) ภาษาไทย คิดเป็นร้อยละ 12.57 (21 คน) เท่ากับภาษาอังกฤษ คิดเป็นร้อยละ 12.57 (21 คน) 4) ภาษาอังกฤษ คิดเป็นร้อยละ 7.19 (12 คน) 5) ภาษาจีน คิดเป็นร้อยละ 5.39 (9 คน) และ หลักสูตร/วิชาเอก ที่ไม่มีนักศึกษาไปปฏิบัติสหกิจศึกษาในประเทศคือ ภาษาสเปน ภาษาจีน และ สารสนเทศศาสตร์ และหากพิจารณาเปรียบเทียบจำนวนนักศึกษาแต่ละปีการศึกษายังพบว่าปีการศึกษาที่มีนักศึกษาไปปฏิบัติสหกิจศึกษาต่างประเทศมากที่สุดคือ ปีการศึกษา 2562 จำนวน 65 คน รองลงมาคือปีการศึกษา 2559 จำนวน 53 คน รองลงมาคือ ปีการศึกษา 2560 จำนวน 49 คน ตามลำดับ

10) ภูมิภาคที่มีนักศึกษาไปปฏิบัติสหกิจศึกษาภายในประเทศ ปีการศึกษา 2560-2562 มากที่สุดคือ ภาคกลาง คิดเป็นร้อยละ 45.20 (353 คน) รองลงมาคือ ภาคตะวันออกเฉียงเหนือ คิดเป็นร้อยละ 38.92 (304 คน) รองลงมาคือ ภาคใต้ คิดเป็นร้อยละ 6.15 (48 คน) และภูมิภาคที่มีนักศึกษาออกปฏิบัติสหกิจศึกษาน้อยที่สุดคือ ภาคตะวันตก คิดเป็นร้อยละ 0.13 (1 คน)

2. ข้อเสนอแนะ

จากการวิเคราะห์นักศึกษาที่ออกปฏิบัติสหกิจศึกษา คณะมนุษยศาสตร์และสังคมศาสตร์ มหาวิทยาลัยขอนแก่น ประจำปีการศึกษา 2560-2562 มีข้อเสนอแนะดังนี้

1. ควรมีการวิเคราะห์ข้อมูลอย่างต่อเนื่องทุกปี เนื่องจากเป็นตัวชี้วัดความสำเร็จในการรายงานผลการดำเนินงานของหลักสูตร (SAR) และข้อมูลตามเกณฑ์คุณภาพการศึกษาเพื่อการดำเนินงานที่เป็นเลิศ (EdPEX) ของคณะมนุษยศาสตร์และสังคมศาสตร์ มหาวิทยาลัยขอนแก่น

2. หลักสูตรที่บรรจุรายวิชาสหกิจศึกษาเป็นวิชาเลือกของเอกควรมีการประชาสัมพันธ์และให้ข้อมูลเกี่ยวกับประโยชน์และประสบการณ์ที่จะได้รับจากการไปปฏิบัติสหกิจศึกษา เพื่อกระตุ้นให้นักศึกษาได้เห็นความสำคัญและประโยชน์ที่ได้รับจากการออกปฏิบัติสหกิจศึกษา

3. ควรมีการประเมินความรู้ของนักศึกษาก่อนไปสหกิจศึกษา และหลังการปฏิบัติสหกิจศึกษาเสร็จ เพื่อนำผลการประเมินความรู้มาเปรียบเทียบ ทำให้ทราบว่าหลักสูตร/วิชาเอก จะเตรียมความพร้อมให้กับนักศึกษาในเรื่องใดเพิ่มเติม

บรรณานุกรม

- กระทรวงศึกษาธิการ. (2558). **ประกาศกระทรวงศึกษาธิการ เรื่อง เกณฑ์มาตรฐานหลักสูตรระดับปริญญาตรี พ.ศ. 2558** . ค้นเมื่อ 19 มิถุนายน 2562, จาก http://www.mua.go.th/users/bhes/front_home/criterion58/criterion_b58.PDF
- กระทรวงศึกษาธิการ. (2561). **ประกาศกระทรวงศึกษาธิการ เรื่อง มาตรฐานการอุดมศึกษา พ.ศ. 2561**. ค้นเมื่อ 20 มีนาคม 2562, จาก <http://www.ratchakitcha.soc.go.th/DATA/PDF/2561/E/199/T19.PDF>
- คณะมนุษยศาสตร์และสังคมศาสตร์ มหาวิทยาลัยขอนแก่น. (2557). **ประกาศคณะมนุษยศาสตร์และสังคมศาสตร์ ฉบับที่ 29/2557 เรื่อง เอกลักษณ์และอัตลักษณ์ของคณะมนุษยศาสตร์และสังคมศาสตร์**. ขอนแก่น: คณะมนุษยศาสตร์และสังคมศาสตร์ มหาวิทยาลัยขอนแก่น. (เอกสารอัดสำเนา).
- คณะมนุษยศาสตร์และสังคมศาสตร์ มหาวิทยาลัยขอนแก่น. (2560). **ข้อเสนอการปรับโครงสร้างการบริหาร คณะมนุษยศาสตร์และสังคมศาสตร์ มหาวิทยาลัยขอนแก่นตามพระราชบัญญัติมหาวิทยาลัยขอนแก่น พ.ศ. 2558**. ขอนแก่น: คณะมนุษยศาสตร์และสังคมศาสตร์มหาวิทยาลัยขอนแก่น. (เอกสารอัดสำเนา).
- คณะมนุษยศาสตร์และสังคมศาสตร์. (2557). **ประกาศคณะมนุษยศาสตร์และสังคมศาสตร์ ฉบับที่ 80/2557 เรื่อง นโยบายในการพัฒนาและปรับปรุงหลักสูตรระดับปริญญาตรีที่สอดคล้องกับอัตลักษณ์ คณะมนุษยศาสตร์และสังคมศาสตร์**. ขอนแก่น: คณะมนุษยศาสตร์และสังคมศาสตร์มหาวิทยาลัยขอนแก่น. (เอกสารอัดสำเนา).
- คณะมนุษยศาสตร์และสังคมศาสตร์. (2558). **คู่มือสหกิจศึกษา ฉบับปรับปรุง 2558**. (พิมพ์ครั้งที่ 3). ขอนแก่น: โรงพิมพ์มหาวิทยาลัยขอนแก่น.
- ชนนพรดี ดารายน. (2556). **กระบวนการศึกษารูปแบบสหกิจศึกษาเพื่อการพัฒนาศักยภาพของบัณฑิตในการปฏิบัติงานของสถาบันอุดมศึกษาเอกชนในจังหวัดกรุงเทพมหานคร**. วารสารการวิจัยกาสะลองคำ, 7(2), 1-2
- ดุขฎี อายุวัฒน์ และคณะ. (2553). **โครงการวิจัยสหกิจศึกษาของเครือข่ายอุดมศึกษาภาคตะวันออกเฉียงเหนือตอนบน**. ขอนแก่น: มหาวิทยาลัยขอนแก่น
- บุษยา วงษ์ชวลิตกุล และคณะ. (2558). **ความคาดหวังความสามารถหลักในการทำงานของนิสิตนักศึกษาสหกิจศึกษาในทรศนะของนิสิต นักศึกษา และผู้ประกอบการกลุ่มวิศวกรรมศาสตร์และเทคโนโลยี**. วารสารเทคโนโลยีอุตสาหกรรม มหาวิทยาลัยราชภัฏอุบลราชธานี, 5(2), 1-2

- มลิวรรณ เป้าวัน. (2555). **คู่มือหลักเกณฑ์แนวปฏิบัติเกี่ยวกับการบริหารจัดการสหกิจศึกษา มหาวิทยาลัยขอนแก่น. พิมพ์ครั้งที่3. ขอนแก่น: โรงพิมพ์มหาวิทยาลัยขอนแก่น**
- มหาวิทยาลัยขอนแก่น. (2551). **ประกาศสภามหาวิทยาลัยขอนแก่น ฉบับที่ 3/2551 เรื่อง กรอบคุณลักษณะบัณฑิตและนโยบายหลักด้านการผลิตบัณฑิต มหาวิทยาลัยขอนแก่น.** ค้นเมื่อ 20 มีนาคม 2562, จาก https://home.kku.ac.th/meeting/Document/notice_3.51.pdf
- มหาวิทยาลัยขอนแก่น. (2555). **ประกาศมหาวิทยาลัยขอนแก่น ฉบับที่ 1411/2555 เรื่อง อัตลักษณ์ด้านคุณธรรม จริยธรรม ของนักศึกษา มหาวิทยาลัยขอนแก่น.** ค้นเมื่อ 20 มีนาคม 2562, จาก <https://registrar.kku.ac.th/download/Regulations/other/kku04.pdf>
- มหาวิทยาลัยขอนแก่น. (2555). **ประกาศมหาวิทยาลัยขอนแก่น ฉบับที่ 791/2555 เรื่อง หลักเกณฑ์แนวปฏิบัติเกี่ยวกับการบริหารจัดการสหกิจศึกษา มหาวิทยาลัยขอนแก่น.** ค้นเมื่อ 20 มีนาคม 2562, จาก https://hsintern.kku.ac.th/uploads/114759/81915056_6c-pra-kasmkh-791.pdf
- มหาวิทยาลัยขอนแก่น. (2555). **ระเบียบมหาวิทยาลัยขอนแก่นว่าด้วยการศึกษาชั้นปริญญาตรี พ.ศ. 2555.** ค้นเมื่อ 20 มีนาคม 2562, จาก https://registrar.kku.ac.th/download/Regulations/program/curriculum24_55.pdf
- มหาวิทยาลัยขอนแก่น. (2559). **ประกาศมหาวิทยาลัยขอนแก่น ฉบับที่ 1880/2559 เรื่อง ค่าใช้จ่ายในการฝึกอบรม และการดำเนินงานโครงการมหาวิทยาลัยขอนแก่น.** ค้นเมื่อ 18 มิถุนายน 2562, จาก https://home.kku.ac.th/praudit/info/law/12_kku_laws/3%20%20Announce/18_KKU_1880_2559_Training%20and%20Project.pdf
- มหาวิทยาลัยขอนแก่น. (2560). **ข้อบังคับมหาวิทยาลัยขอนแก่น ว่าด้วยจรรยาบรรณและการดำเนินการด้านจรรยาบรรณของผู้ปฏิบัติงาน มหาวิทยาลัยขอนแก่น พ.ศ.2560.** ค้นเมื่อ 20 มีนาคม 2562, จาก https://qm.kku.ac.th/admin/pnk.mcontent_dsp.php?cid=786
- มหาวิทยาลัยขอนแก่น. (2561). **ปฏิทินการศึกษาระดับปริญญาตรี มหาวิทยาลัยขอนแก่น ประจำปีการศึกษา 2561.** ค้นเมื่อ 20 มีนาคม 2562, จาก https://registrar.kku.ac.th/home/wp-content/download/calendar/2562/calendar_undergraduate62.pdf
- มหาวิทยาลัยขอนแก่น. (2562). **ประกาศมหาวิทยาลัยขอนแก่น ฉบับที่ 93/2561 เรื่อง สนับสนุนสหกิจศึกษาในกลุ่มประเทศอาเซียน สำหรับนักศึกษาระดับปริญญาตรี**

- มหาวิทยาลัยขอนแก่น ประจำปีงบประมาณ 2561. ขอนแก่น: สำนักบริหารและพัฒนา
วิชาการ มหาวิทยาลัยขอนแก่น. (เอกสารอัดสำเนา).
- มหาวิทยาลัยขอนแก่น. (2562). **ระเบียบมหาวิทยาลัยขอนแก่นว่าด้วยการศึกษาชั้นปริญญาตรี
พ.ศ. 2562.** ค้นเมื่อ 20 มีนาคม 2562, จาก [https://home.kku.ac.th/meeting/
Document/KKU_R2562-bachelorgegree.pdf](https://home.kku.ac.th/meeting/Document/KKU_R2562-bachelorgegree.pdf)
- วรรณภา ลือกิตินันท์, พชณี นนทศักดิ์, และพัชณีย์ เสาะแสวง. (2559). **ผลของการจัดสหกิจศึกษา
ที่มีต่อระยะเวลาการได้งานและรายได้ ของบัณฑิตสหกิจศึกษา มหาวิทยาลัยบูรพา.**
วารสารเทคโนโลยีสุรนารี, 9 (2), 1-2
- สมาคมสหกิจศึกษาไทย. (2552). **ประมวลสาระชุดฝึกอบรมสหกิจศึกษา.** กรุงเทพฯ: สมาคมสหกิจ
ศึกษาไทย
- สมาคมสหกิจศึกษาไทย. (2552). **คู่มือมาตรฐานและการประกันคุณภาพการดำเนินงาน
สหกิจศึกษา.** พิมพ์ครั้งที่ 3. กรุงเทพฯ: ห้างหุ้นส่วนจำกัดภาพพิมพ์
- สำนักงานคณะกรรมการการอุดมศึกษา. (2552). **คู่มือการขอรับสิทธิประโยชน์ทางภาษีสำหรับ
สถานประกอบการจากการดำเนินงานสหกิจศึกษา.** พิมพ์ครั้งที่ 3 กรุงเทพฯ: ห้างหุ้นส่วน
จำกัดภาพพิมพ์
- สำนักงานราชบัณฑิตยสภา. (2558). **การแบ่งภูมิภาคทางภูมิศาสตร์.** ค้นเมื่อ 20 มีนาคม 2562,
จาก <http://www.royin.go.th/?knowledges=การแบ่งภูมิภาคทางภูมิศe>
- สุภัทรา ปานสุวรรณจิตร และคณะ. (2555). **ปัญหาและแนวทางการแก้ปัญหาโครงการสหกิจ
ศึกษา สาขาวิชาบริหารธุรกิจและศิลปศาสตร์ มหาวิทยาลัยเทคโนโลยีราชมงคลล้านนา
ภาคพายัพเชียงใหม่.** เชียงใหม่: มหาวิทยาลัยเทคโนโลยีราชมงคลล้านนา วิทยาเขตภาค
พายัพ
- Maliwan Baowan. (2 01 5). **Practical Guideline for Cooperative Education
Management Khon Kaen University.** Khon kaen: Bureau of Academic and
Development. Khon Kaen: Khon Kaen University Printing House.

ภาคผนวก



**ประกาศคณะมนุษยศาสตร์และสังคมศาสตร์ (ฉบับที่ 29/2557)
เรื่อง เอกลักษณ์และอัตลักษณ์ของคณะมนุษยศาสตร์และสังคมศาสตร์
มหาวิทยาลัยขอนแก่น**

เพื่อให้การพัฒนาและปรับปรุงคุณภาพการบริหารและการจัดการศึกษาของคณะมนุษยศาสตร์และมหาวิทยาลัยขอนแก่น เป็นไปอย่างมีประสิทธิภาพ สอดคล้องกับปณิธานของคณะในการเป็นศูนย์กลางทางความคิด สติปัญญาของสังคม และการศึกษาในภาคตะวันออกเฉียงเหนือและอนุภูมิภาคลุ่มน้ำโขง มีความเป็นเลิศทางวิชาการ มุ่งผลิตบัณฑิตผู้ถึงพร้อมทั้งสติปัญญาและคุณธรรม พัฒนาองค์ความรู้ใหม่โดยการวิจัยอย่างต่อเนื่อง บริการวิชาการเพื่อสนับสนุนการพัฒนาสังคมอย่างยั่งยืน และดำรงรักษาศิลปวัฒนธรรมอันดีงาม คณะมนุษยศาสตร์และสังคมศาสตร์จึงเห็นสมควรกำหนดเอกลักษณ์และอัตลักษณ์ของคณะ ซึ่งได้ผ่านการประชุมและให้ข้อเสนอแนะโดยผู้มีส่วนได้ส่วนเสียทุกภาคส่วน และได้รับความเห็นชอบจากคณะกรรมการประจำคณะในการประชุมครั้งที่ 7/2556 เมื่อวันที่ 9 พฤษภาคม 2556 และครั้งที่ 16/2556 เมื่อวันที่ 7 พฤศจิกายน 2556 แล้ว ดังนี้

ข้อ 1 ประกาศนี้เรียกว่า “ประกาศคณะมนุษยศาสตร์และสังคมศาสตร์ (ฉบับที่ 29/2557) เรื่อง เอกลักษณ์และอัตลักษณ์ของคณะมนุษยศาสตร์และสังคมศาสตร์ มหาวิทยาลัยขอนแก่น”

ข้อ 2 ในประกาศฉบับนี้

เอกลักษณ์ (Uniqueness)	หมายถึง ความสำเร็จตามจุดเน้นและจุดเด่นที่สะท้อนให้เห็นเป็นลักษณะโดดเด่นของคณะมนุษยศาสตร์และสังคมศาสตร์
อัตลักษณ์ (Identity)	หมายถึง คุณลักษณะของบัณฑิตตามเป้าหมายการจัดการหลักสูตรระดับปริญญาตรีของคณะมนุษยศาสตร์และสังคมศาสตร์

ข้อ 3 เอกลักษณ์ของคณะมนุษยศาสตร์และสังคมศาสตร์ คือ

“บูรณาการมนุษยศาสตร์และสังคมศาสตร์สู่สังคมและสากล”

“Integrating Humanities and Social Sciences for the Local and Global Societies”

หมายความว่า “มีการบูรณาการการเรียนการสอน การวิจัย การบริการวิชาการด้านมนุษยศาสตร์และสังคมศาสตร์ที่มีความหลากหลาย เพื่อพัฒนาคนและสังคมอย่างยั่งยืนและตอบสนองบริบทแห่งความเป็นสากล (An integration of the teaching, learning, research, and academic services in the fields of humanities and social sciences for sustainable human and social development and international responses)”

ข้อ 4 อัตลักษณ์ของคณะมนุษยศาสตร์และสังคมศาสตร์ คือ R3C ประกอบด้วย

(1) R - พร้อมทำงาน (Ready to Work) หมายถึง บัณฑิตมีความรู้ความสามารถทางวิชาการและมีประสบการณ์การฝึกปฏิบัติงาน พร้อมทำงานในสาขาวิชาตามหลักสูตรได้เป็นอย่างดี

ภาพที่ 26 ประกาศคณะมนุษยศาสตร์และสังคมศาสตร์ เรื่อง เอกลักษณ์และอัตลักษณ์ของคณะมนุษยศาสตร์และสังคมศาสตร์

-2-

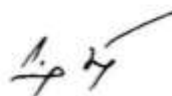
(2) C1 - สื่อสารภาษาต่างประเทศ (Foreign Languages Communication) หมายถึง บัณฑิตมีทักษะการสื่อสารภาษาอังกฤษเป็นอย่างดี และสื่อสารภาษาต่างประเทศได้อีก 1 ภาษา โดยเฉพาะอย่างยิ่งภาษาของประเทศสมาชิกอาเซียน หรืออาเซียนบวกสาม

(3) C2 - เรียนรู้ชุมชนเป็นฐาน (Community-based Learning) หมายถึง บัณฑิตมีความรู้ความเข้าใจเกี่ยวกับชุมชน มีประสบการณ์ในการเรียนรู้และมีส่วนร่วมในการส่งเสริมพัฒนาชุมชน

(4) C3 - ทำงานข้ามวัฒนธรรม (Cross-cultural Literacy) หมายถึง บัณฑิตมีความรู้ความเข้าใจและมีความพร้อมในการทำงานในสภาพแวดล้อมหรือองค์การสมัยใหม่ที่มีบุคคลและวิถีปฏิบัติที่แตกต่างหลากหลาย ตามภูมิหลังทางเชื้อชาติและวัฒนธรรม

ข้อ 5 ให้สาขาวิชา หลักสูตร และหน่วยงานสนับสนุนของคณะมนุษยศาสตร์และสังคมศาสตร์ สร้างความตระหนักในเอกลักษณ์และอัตลักษณ์ของคณะ โดยมีการดำเนินโครงการและกิจกรรมตามพันธกิจการผลิตบัณฑิต การวิจัย การบริการวิชาการ และการทำนุบำรุงศิลปวัฒนธรรมที่สอดคล้องกับเอกลักษณ์และอัตลักษณ์ ตามบทบาทหน้าที่ที่เกี่ยวข้องอย่างสม่ำเสมอและต่อเนื่อง

ประกาศ ณ วันที่ 17 มิถุนายน พ.ศ. 2557



(รองศาสตราจารย์กุลธิดา ท้วมสุข)
คณบดีคณะมนุษยศาสตร์และสังคมศาสตร์

ภาพที่ 26 ประกาศคณะมนุษยศาสตร์และสังคมศาสตร์ เรื่อง เอกลักษณ์และอัตลักษณ์ของคณะมนุษยศาสตร์และสังคมศาสตร์

การแบ่งภูมิภาคทางภูมิศาสตร์ประเทศไทยโดยสำนักงานราชบัณฑิตยสภา

การแบ่งภูมิภาคมีประโยชน์ช่วยให้สามารถเข้าใจถึงลักษณะเฉพาะของแต่ละพื้นที่ได้ชัดเจนยิ่งขึ้นภายในกรอบของพื้นที่รวมทั้งหมด แต่การแบ่งภูมิภาคอาจทำให้เกิดความสับสนขึ้นได้เนื่องจากการแบ่งนั้นกระทำได้หลายวิธีแล้วแต่วัตถุประสงค์ของการนำไปใช้ประโยชน์ และเกณฑ์ที่นำมาใช้ในการแบ่งก็จะแตกต่างกันสุดแต่ว่าจะเป็นวิธีการของหน่วยงานใดหรือนักวิชาการสาขาใด สำหรับงานจัดทำอักษรานุกรมภูมิศาสตร์ไทย ของราชบัณฑิตยสถานยึดถือตามการแบ่งภูมิภาคทางภูมิศาสตร์ของคณะกรรมการภูมิศาสตร์แห่งชาติภายใต้การกำกับดูแลของสำนักงานคณะกรรมการวิจัยแห่งชาติ ซึ่งได้เสนอขอความเห็นชอบต่อคณะรัฐมนตรีเมื่อ พ.ศ. 2520 การแบ่งดังกล่าวนี้ ได้อาศัยเกณฑ์ในด้านลักษณะภูมิประเทศเป็นสำคัญ แต่ก็ได้นำลักษณะทางด้านภูมิอากาศ วัฒนธรรมด้านเชื้อชาติ ภาษา และความเป็นอยู่ของผู้คนในท้องถิ่นมาเป็นส่วนประกอบในการพิจารณาด้วย ทั้งนี้ได้แบ่งประเทศไทยออกเป็น 6 ภูมิภาค คือ

1. **ภาคเหนือ** มี 9 จังหวัด ได้แก่ เชียงราย น่าน พะเยา เชียงใหม่ แม่ฮ่องสอน แพร่ ลำปาง ลำพูน และอุตรดิตถ์
2. **ภาคกลาง** มี 22 จังหวัด ได้แก่ กรุงเทพมหานคร พิษณุโลก สุโขทัย เพชรบูรณ์ พิจิตร กำแพงเพชร นครสวรรค์ ลพบุรี ชัยนาท อุทัยธานี สิงห์บุรี อ่างทอง สระบุรี พระนครศรีอยุธยา สุพรรณบุรี นครนายก ปทุมธานี นนทบุรี นครปฐม สมุทรปราการ สมุทรสาคร และสมุทรสงคราม
3. **ภาคตะวันออกเฉียงเหนือ** มี 19 จังหวัด ได้แก่ หนองคาย นครพนม สกลนคร อุตรธานี หนองบัวลำภู เลย มุกดาหาร กาฬสินธุ์ ขอนแก่น อานาจเจริญ ยโสธร ร้อยเอ็ด มหาสารคาม ชัยภูมิ นครราชสีมา บุรีรัมย์ สุรินทร์ ศรีสะเกษ และอุบลราชธานี
4. **ภาคตะวันออก** มี 7 จังหวัด ได้แก่ สระแก้ว ปราจีนบุรี ฉะเชิงเทรา ชลบุรี ระยอง จันทบุรี และตราด
5. **ภาคตะวันตก** มี 5 จังหวัด ได้แก่ ตาก กาญจนบุรี ราชบุรี เพชรบุรี และประจวบคีรีขันธ์
6. **ภาคใต้** มี 14 จังหวัด ได้แก่ ชุมพร ระนอง สุราษฎร์ธานี นครศรีธรรมราช กระบี่ พังงา ภูเก็ต พัทลุง ตรัง ปัตตานี สงขลา สตูล นราธิวาส และยะลา

ประวัติผู้จัดทำ

ชื่อ-สกุล นางสุจิตรา ผิวบาง
ตำแหน่ง พนักงานมหาวิทยาลัย ตำแหน่งนักวิชาการศึกษา ระดับปฏิบัติการ
สังกัด งานวิชาการ คณะมนุษยศาสตร์และสังคมศาสตร์ มหาวิทยาลัยขอนแก่น

ประวัติการศึกษา

พ.ศ. 2548 ปริญญาตรี
 บริหารธุรกิจบัณฑิต สาขาวิชาคอมพิวเตอร์ธุรกิจ
 มหาวิทยาลัยภาคตะวันออกเฉียงเหนือ

พ.ศ. 2546 ปริญญาบัตรวิชาชีพชั้นสูง (ปวส.)
 สาขาวิชาคอมพิวเตอร์ธุรกิจ
 วิทยาลัยเทคโนโลยีภาคตะวันออกเฉียงเหนือ

ประวัติการทำงาน

ระยะเวลา	รายละเอียด ตำแหน่ง สังกัด
27 มิถุนายน 2554-ปัจจุบัน	พนักงานมหาวิทยาลัย ตำแหน่ง นักวิชาการศึกษา กลุ่มจัดการศึกษา งานวิชาการ คณะมนุษยศาสตร์และสังคมศาสตร์ มหาวิทยาลัยขอนแก่น
1 ตุลาคม 2552-27 มิถุนายน 2554	จ้างลูกจ้างชั่วคราว ตำแหน่ง พนักงานธุรการ สังกัด ภาควิชาอายุรศาสตร์ คณะแพทยศาสตร์ มหาวิทยาลัยขอนแก่น
31 มีนาคม 2551-30 กันยายน 2552	จ้างลูกจ้างชั่วคราว ตำแหน่ง เจ้าหน้าที่บริหารงานทั่วไป สังกัด ภาควิชาอายุรศาสตร์ คณะแพทยศาสตร์ มหาวิทยาลัยขอนแก่น

เกียรติประวัติและผลงาน

พ.ศ. 2561 ได้รับรางวัลชนะเลิศด้านสนับสนุนการบริหารจัดการ
 (ระบบสารสนเทศบริหารจัดการสหกิจศึกษา คณะมนุษยศาสตร์และ
 สังคมศาสตร์ มหาวิทยาลัยขอนแก่น)
 ในงาน 2018 KKU WOW (The 8th KKU SHOW and SHARE)

พ.ศ. 2560 รางวัลเชิดชูเกียรติบุคคลากรมหาวิทยาลัย ประจำปี พ.ศ. 2560
(รางวัลพัฒนานักศึกษาดีเด่น สำหรับบุคลากร ประเภทสายสนับสนุน กลุ่ม
มนุษยศาสตร์และสังคมศาสตร์)
มหาวิทยาลัยขอนแก่น

